

令和6年度

東京電機大学

入学者選抜要項

2024

大学入学共通テスト利用選抜

前期 / 後期 / 工学部第二部 / 留学生特別

一般選抜

前期 / 前期・英語外部試験利用 / 情報系外部試験利用

後期 / 後期・英語外部試験利用 / 工学部第二部

今後の社会的動向等の変化により、日程や選考方法を含め、本要項の内容について変更する場合があります。

その際には、本学ホームページにて通知いたしますので、出願時および入学者選抜試験日まで、随時右記ページで必ず最新情報を確認してください。

受験生・高校生の方

CLICK!

2024年度入学者選抜 主なポイント

ポイント
1

大学入学共通テスト利用選抜（前期・後期）

- ・大学入学共通テストの得点のみで合否判定を行います。
- ・希望する学科・学系をいくつでも併願可能です。
- ・[3教科方式] [4教科方式] の2種類の教科方式を選択できます。
(同一学科・学系に対して2つの教科方式での併願が可能です。)

ポイント
2

一般選抜（前期）

- ・試験日を5日間の中から自由に選択し、希望する学科・学系を受験できます。
- ・1日に最大4学科・学系まで併願が可能です。
- ・一般選抜（前期・英語外部試験利用）、一般選抜（情報系外部試験利用）と同一試験日に併願（同時受験）が可能です。
(3つの選抜種別の併願により、1日に最大12学科・学系まで併願が可能です。)
- ※一般選抜（後期）は、1日に全ての学科・学系の併願が可能です。

ポイント
3

一般選抜（前期・英語外部試験利用 / 後期・英語外部試験利用）

- ・英検スコア 1728 以上など、英語外部試験で一定の基準を満たせば英語の試験科目が免除されます。
- ・前期は1日に最大4学科・学系まで、後期は1日に全ての学科・学系を併願可能です。
- ・前期は一般選抜（前期）および一般選抜（情報系外部試験利用）、後期は一般選抜（後期）と同一試験日に併願（同時受験）が可能です。

ポイント
4

一般選抜（情報系外部試験利用） ※2024年度新設 (工学部および理工学部の一部学系を除く)

- ・「基本情報技術者試験」または「応用情報技術者試験」の合格を出願資格とし、理科（国語選択含む）の試験科目が免除されます。
- ・1日に最大4学科・学系まで併願が可能です。
- ・一般選抜（前期）および一般選抜（前期・英語外部試験利用）と同一試験日に併願（同時受験）が可能です。

ポイント
5

併願割引

選抜種別ごとに、入学検定料の併願割引が適用されます。

		大学入学共通テスト利用選抜			一般選抜 ※1		一般選抜 (工学部第二部)
		前期	後期	工学部第二部	前期 / 前期・ 英語外部 情報系外部	後期 / 後期・ 英語外部	
①	1 出願	15,000円	15,000円	15,000円	33,000円	33,000円	22,000円
②	1 併願追加	+ 10,000円 (25,000円)	+ 10,000円 (25,000円)	+ 10,000円 (25,000円)	+ 17,000円 (50,000円)	+ 17,000円 (50,000円)	+ 10,000円 (32,000円)
③	②に加えて1併願以上追加 ※1併願追加ごとに	+ 5,000円 (30,000円～)	+ 5,000円 (30,000円～)	+ 5,000円 (30,000円)	+ 10,000円 (60,000円～)	+ 10,000円 (60,000円～)	+ 7,000円 (39,000円)

※1 同一日程内の異なる選抜種別間でも併願割引が適用されます(選抜日程内であれば試験日が異なる併願でも割引が適用されます)。

💡 数学満点選抜方式

一般選抜において、**数学1科目が100点満点であれば合格**とする選抜方式です。
昨年度入試（2023年度入試）では、一般選抜（前期）で154名、
一般選抜（前期・英語外部試験利用）で47名、一般選抜（工学部第二部）で5名の
計206名が数学満点選抜方式で合格しました。
(※一般選抜（後期）、一般選抜（後期・英語外部試験利用）では合格者はいませんでした。)

💡 エンジニアのたまご奨学金（返還不要の給付型奨学金）

一般選抜（前期）の3教科合計得点率が75%以上（300満点中225点以上）の成績優秀者に対し、
最大140万円の奨学金を給付します。（年額35万円×最長4年間） ▶ [エンジニアのたまご奨学金](#)

キャンパス紹介

東京千住キャンパス

システムデザイン工学部/未来科学部/工学部/工学部第二部（夜間部）

学園創立100周年を機に開設した東京千住キャンパスは北千住駅から徒歩1分の場所にあり交通アクセスは良好です。2017年には「ものづくりセンター千住」が設置されるなど、**最新の環境**がそろった**学生主役のスマートキャンパス**です。

北千住駅から徒歩1分！
(6路線利用可能)



キャンパス動画



施設情報



埼玉鳩山キャンパス

理工学部

埼玉県の中心部にある比企丘陵自然公園内に位置する埼玉鳩山キャンパスは、**東京ドーム8個分（約10万坪）の広さ**を有するキャンパスです。自然環境に恵まれ、勉学に最適です。周辺には大型商業施設もあり、**利便性の高い生活環境**で、快適なキャンパスライフを送れます。

車通学OK
(許可制)



キャンパス動画



施設情報



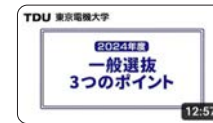
TDU 東京電機大学

東京千住、埼玉鳩山に次ぐ第3のキャンパス

電大YouTube キャンパス



学科・学系の特色、キャンパス紹介、入試対策など動画多数公開中



I 入学者選抜概要

学部構成および募集人員

(単位：名)

学部 [キャンパス]	学科・学系	入学定員	大学入学共通テスト利用選抜※1		一般選抜				
			前期	後期	前期	前期・英語外部試験利用	情報系外部試験利用	後期	後期・英語外部試験利用
システムデザイン工学部 [東京千住キャンパス]	情報システム工学科	130	30	5	65	5	若干名	7	3
	デザイン工学科	110	25		55	5	若干名	7	3
	合計	240	55	5	120	10		14	6
未来科学部 [東京千住キャンパス]	建築学科	130	30		65	5	若干名	7	3
	情報メディア学科	110	25	5	55	5	若干名	7	3
	ロボット・メカトロニクス学科	110	25		55	5	若干名	7	3
	合計	350	80	5	175	15		21	9
工学部 [東京千住キャンパス]	電気電子工学科	120	25		60	5	募集なし	7	3
	電子システム工学科	90	20		40	5	募集なし	7	3
	応用化学科	80	20	7	40	5	募集なし	3	2
	機械工学科	110	25		55	5	募集なし	7	3
	先端機械工学科	100	20		50	5	募集なし	7	3
	情報通信工学科	110	25		55	5	募集なし	7	3
合計	610	135	7	300	30		38	17	
理工学部 理工学科 [埼玉鳩山キャンパス]	理学系	100	15		55	5	若干名	12	3
	生命科学系	80	20		35	5	募集なし	7	3
	情報システムデザイン学系	180	45	7	70	5	若干名	17	3
	機械工学系	80	20		35	5	募集なし	7	3
	電子情報・生体医工学系※2	80	20		35	5	若干名	7	3
	建築・都市環境学系	80	20		35	5	募集なし	7	3
合計	600	140	7	265	30		57	18	
総合計		1,800	410	24	860	85		130	50

※1 大学入学共通テスト利用選抜（留学生特別）における募集人員は、各学部学科・学系とも若干名。
 ※2 2024年4月開設

(単位：名)

学部 [キャンパス]	学科	入学定員	大学入学共通テスト利用選抜	一般選抜
工学部第二部 (夜間部) [東京千住キャンパス]	電気電子工学科	60	15	20
	機械工学科	60	15	20
	情報通信工学科	60	15	20
	合計	180	45	60

本学の幅広い学びのフィールドは5つの学問分野で構成されています

情報・通信・ネットワーク		
システムデザイン工学部 未来科学部 工学部 理工学部理工学科 工学部第二部（夜間部）	情報システム工学科 情報メディア学科 情報通信工学科 情報システムデザイン学系 情報通信工学科	東京千住キャンパス 東京千住キャンパス 東京千住キャンパス 埼玉鳩山キャンパス 東京千住キャンパス
建築・都市・デザイン		
システムデザイン工学部 未来科学部 理工学部理工学科	デザイン工学科 建築学科 建築・都市環境学系	東京千住キャンパス 東京千住キャンパス 埼玉鳩山キャンパス
電気・電子・生体医工		
工学部 工学部 理工学部理工学科 工学部第二部（夜間部）	電気電子工学科 電子システム工学科 電子情報・生体医工学系 電気電子工学科	東京千住キャンパス 東京千住キャンパス 埼玉鳩山キャンパス 東京千住キャンパス
機械・ロボット		
未来科学部 工学部 工学部 理工学部理工学科 工学部第二部（夜間部）	ロボット・メカトロニクス学科 機械工学科 先端機械工学科 機械工学系 機械工学科	東京千住キャンパス 東京千住キャンパス 東京千住キャンパス 埼玉鳩山キャンパス 東京千住キャンパス
生命・化学・サイエンス		
工学部 理工学部理工学科 理工学部理工学科	応用化学科 理学系 生命科学系	東京千住キャンパス 埼玉鳩山キャンパス 埼玉鳩山キャンパス

学部・学科・学系の詳細 

1. 日本の高等学校または中等教育学校を卒業した者および2024年3月卒業見込みの者
2. 日本の特別支援学校の高等部または高等専門学校の3年次を修了した者および2024年3月修了見込みの者
3. 外国において、学校教育における12年の課程を修了した者および2024年3月修了見込みの者(12年未満の課程の場合は、さらに、文部科学大臣指定の準備教育課程または文部科学大臣指定の研修施設の課程を修了する必要がある)
※「外国において、学校教育における12年の課程を修了した者」とは、「外国の正規の学校教育における12年目の課程を修了した者」という意味です。修了した課程が正規の学校教育であるか、何年目の課程であるかはそれぞれの国の大使館等にお問い合わせください。
4. 外国における、12年の課程修了相当の学力認定試験に合格した18歳以上の者(12年未満の課程の場合は、さらに、文部科学大臣指定の準備教育課程または文部科学大臣指定の研修施設の課程を修了する必要がある)
※合格した学力認定試験が12年の課程修了相当の学力認定試験であるかどうかはそれぞれの国の大使館等にお問い合わせください。
5. 外国において、文部科学大臣が指定した11年以上の課程を修了したとされるものであること等の要件を満たす高等学校に対応する学校の課程を修了した者および2024年3月修了見込みの者
6. 日本において、外国の高等学校相当として指定した外国人学校を修了した者および2024年3月修了見込みの者(12年未満の課程の場合は、さらに、文部科学大臣指定の準備教育課程を修了する必要がある)
7. 高等学校と同等と文部科学大臣が認定した在外教育施設の課程を修了した者および2024年3月修了見込みの者
8. 文部科学大臣が指定した専修学校の高等課程を修了した者および2024年3月修了見込みの者
9. 旧制学校等を修了した者
10. 外国の大学入学資格である国際バカロレア、アビトゥア、バカロレア、GCEALレベルを保有する者
11. 国際的な評価団体(WASC、CIS、ACSI、NEASC)の認定を受けた教育施設の12年の課程を修了した者
※CISの旧名称であるECISの認定を受けた外国人学校の12年の課程を修了した者についても入学資格が認められます。
12. 高等学校卒業程度認定試験(旧大検)に合格した者(なお、18歳に達していないときは、18歳に達した日の翌日から認定試験合格者となる)
13. 本学において個別の入学資格審査により認めた18歳以上の者
※13.に該当する場合、東京電機大学入試センター(TEL:03-5284-5151)へ各入学者選抜の出願締切日2週間前までにお問い合わせください。
※卒業見込みまたは修了見込みの者が入学までに大学入学資格を満たすことができない場合は、入学者選抜に合格しても入学が認められませんのでご注意ください。

I 入学者選抜概要

入学者選抜日程

大学入学共通テスト利用選抜日程

①インターネット出願登録後に②書類提出（簡易書留・速達郵送）を行ってください。インターネット出願登録期間を過ぎると一切の登録ができません。書類提出の消印有効日とは異なりますのでご注意ください。

入学者選抜種別	出願期間	試験日	合格発表	入学手続期間	備考
大学入学共通テスト利用選抜 (前期) ▶詳しくはこちら	① インターネット出願登録:2024年1月5日(金)10:00~1月12日(金)23:59 ② 書類提出:2024年1月5日(金)~1月13日(土)[消印有効]	2024年 1月13日(土)、14日(日)	2024年 2月12日(月)	第1回:2024年2月13日(火)~2月20日(火) 第2回:2024年2月13日(火)~3月7日(木)	表外※ab参照
大学入学共通テスト利用選抜 (後期) ▶詳しくはこちら	① インターネット出願登録:2024年2月16日(金)10:00~3月7日(木)23:59 ② 書類提出:2024年2月16日(金)~3月8日(金)[消印有効]	2024年 1月13日(土)、14日(日)	2024年 3月18日(月)	2024年3月18日(月)~3月25日(月)	表外※b参照
大学入学共通テスト利用選抜 (工学部第二部) ▶詳しくはこちら	① インターネット出願登録:2024年1月5日(金)10:00~2月13日(火)23:59 ② 書類提出:2024年1月5日(金)~2月14日(水)[消印有効]	2024年 1月13日(土)、14日(日)	2024年 2月21日(水)	第1回:2024年2月21日(水)~3月3日(日) 第2回:2024年2月21日(水)~3月7日(木)	表外※ab参照
大学入学共通テスト利用選抜 (留学生特別) ▶詳しくはこちら	① インターネット出願登録:2024年1月5日(金)10:00~2月13日(火)23:59 ② 書類提出:2024年1月5日(金)~2月14日(水)[消印有効]	2024年 1月13日(土)、14日(日)	2024年 2月21日(水)	第1回:2024年2月21日(水)~3月3日(日) 第2回:2024年2月21日(水)~3月7日(木)	表外※ab参照

※a:国公立大学個別学力試験(後期日程)受験者で、第2回入学手続の延納を希望する者は、必ず延納手続をしてください。2024年3月25日(月)まで延納を可とします。

※b:入学手続期間の締切日までに入学金・授業料等の納入がない場合は、入学意思はないものと判断します。

一般選抜日程

①インターネット出願登録後に②書類提出（簡易書留・速達郵送）を行ってください。インターネット出願登録期間を過ぎると一切の登録ができません。書類提出の消印有効日とは異なりますのでご注意ください。

入学者選抜種別	出願期間	試験日	合格発表	入学手続期間	備考
一般選抜(前期) ▶詳しくはこちら	① インターネット出願登録: 2024年1月5日(金)10:00~1月19日(金)23:59 ② 書類提出: 2024年1月5日(金)~1月20日(土)[消印有効]	2024年 2月1日(木)~5日(月)	2024年2月12日(月)	第1回:2024年2月13日(火)~2月20日(火) 第2回:2024年2月13日(火)~3月7日(木)	表外※ab参照
			補欠合格候補者への第1次繰り上げ合格発表 2024年2月22日(木)	第1回:2024年2月22日(木)~2月27日(火) 第2回:2024年2月22日(木)~3月7日(木)	表外※ab参照
			補欠合格候補者への第2次繰り上げ合格発表 2024年3月16日(土)	2024年3月18日(月)~3月25日(月)	表外※b参照
一般選抜 (前期・英語外部試験利用) ▶詳しくはこちら	① インターネット出願登録: 2024年1月5日(金)10:00~1月19日(金)23:59 ② 書類提出: 2024年1月5日(金)~1月20日(土)[消印有効]	2024年 2月1日(木)~5日(月)	2024年2月12日(月)	第1回:2024年2月13日(火)~2月20日(火) 第2回:2024年2月13日(火)~3月7日(木)	表外※ab参照
			補欠合格候補者への第1次繰り上げ合格発表 2024年2月22日(木)	第1回:2024年2月22日(木)~2月27日(火) 第2回:2024年2月22日(木)~3月7日(木)	表外※ab参照
			補欠合格候補者への第2次繰り上げ合格発表 2024年3月16日(土)	2024年3月18日(月)~3月25日(月)	表外※b参照
一般選抜 (情報系外部試験利用) ▶詳しくはこちら	① インターネット出願登録: 2024年1月5日(金)10:00~1月19日(金)23:59 ② 書類提出: 2024年1月5日(金)~1月20日(土)[消印有効]	2024年 2月1日(木)~5日(月)	2024年2月12日(月)	第1回:2024年2月13日(火)~2月20日(火) 第2回:2024年2月13日(火)~3月7日(木)	表外※ab参照
一般選抜(後期) ▶詳しくはこちら	① インターネット出願登録: 2024年2月9日(金)10:00~2月20日(火)23:59 ② 書類提出: 2024年2月9日(金)~2月21日(水)[消印有効]	2024年 2月28日(水)、29日(木)	2024年3月7日(木)	2024年3月7日(木)~3月14日(木)	表外※ab参照
			補欠合格候補者への繰り上げ合格発表 2024年3月16日(土)	2024年3月18日(月)~3月25日(月)	表外※b参照
一般選抜 (後期・英語外部試験利用) ▶詳しくはこちら	① インターネット出願登録: 2024年2月9日(金)10:00~2月20日(火)23:59 ② 書類提出: 2024年2月9日(金)~2月21日(水)[消印有効]	2024年 2月28日(水)、29日(木)	2024年3月7日(木)	2024年3月7日(木)~3月14日(木)	表外※ab参照
			補欠合格候補者への繰り上げ合格発表 2024年3月16日(土)	2024年3月18日(月)~3月25日(月)	表外※b参照
一般選抜(工学部第二部) ▶詳しくはこちら	① インターネット出願登録:2024年2月13日(火)10:00~2月23日(金)23:59 ② 書類提出:2024年2月13日(火)~2月24日(土)[消印有効]	2024年3月3日(日)	2024年3月8日(金)	2024年3月8日(金)~3月15日(金)	表外※ab参照

※a:国公立大学個別学力試験(後期日程)受験者で、第2回入学手続の延納を希望する者は、必ず延納手続をしてください。2024年3月25日(月)まで延納を可とします。

※b:入学手続期間の締切日までに入学金・授業料等の納入がない場合は、入学意思はないものと判断します。



- POINT** 大学入学共通テストの得点のみで合否判定。
(本学独自の学力試験はありません)
- POINT** 希望する学科・学系をいくつでも併願可能。
- POINT** 同一学科・学系で2つの教科方式を併願することも可能。

受験や併願プランの例を、[23・24ページ](#)で紹介しています。

1 出願から入学手続きまで

出願期間	① インターネット出願登録: 2024年1月5日(金)10:00~1月12日(金)23:59 ② 書類提出: 2024年1月5日(金)~1月13日(土)[消印有効]
大学入学共通テスト試験日	1月13日(土)・14日(日) ●本学独自の学力試験：無し
受験票発行可能日	1月26日(金) 13:00~ ●マイページにて印刷できます。
合格発表日	2月12日(月) 13:00 ●マイページにて確認できます。 ▶合格照会の方法
入学手続き期間	第1回 (入学金) 2月13日(火) ~ 2月20日(火) 第2回 (授業料等) 3月7日(木) まで ・国公立大学個別学力試験(後期日程)受験による延納手続きは 3月25日(月) まで可

2 入学検定料

15,000円

出願数	① 1出願	② 1併願追加	③ ②に加えて1併願以上追加 ※1併願追加ごとに
入学検定料	15,000円	+10,000円 (25,000円)	+5,000円 (30,000円~)

3 出願方式

- 希望する学科・学系ごとに、「3教科方式」「4教科方式」のいずれかの教科方式を選択(複数学科・学系の併願可)。
- 同一学科・学系に対して2つの教科方式での併願も可能。

4 合否判定方法

- 合否判定対象者は、[5](#)の指定教科・科目を全て受験した者に限る。
- 合否判定：大学入学共通テストの得点のみで合否判定し、合計(600点満点)の高得点者順に選抜する。
- 同一学科・学系で「3教科方式」と「4教科方式」を併願した場合は、各方式で算出した得点を比較し、高得点であった方式の得点を用いて合否を判定する。

5 本学の指定教科・科目と配点

3教科方式

指定教科	指定科目	配点	合計点
数学	「数学Ⅰ・数学A」	100点(得点×1.0)	600点満点
	「数学Ⅱ・数学B」	100点(得点×1.0)	
外国語	「英語」(注)	200点(得点×1.0)	
理科 (②グループ)	「物理」「化学」「生物」から1科目の得点を使用する。 (2科目受験者は、第1解答科目の得点を使用する)	200点(得点×2.0)	

4教科方式

指定教科	指定科目	配点	合計点
数学	「数学Ⅰ・数学A」	100点(得点×1.0)	600点満点
	「数学Ⅱ・数学B」	100点(得点×1.0)	
外国語	「英語」(注)	200点(得点×1.0)	
理科 (②グループ)	「物理」「化学」「生物」から1科目の得点を使用する。 (2科目受験者は、第1解答科目の得点を使用する)	100点(得点×1.0)	
国語	「国語」(近代以降の文章のみ)	100点(得点×1.0)	

(注)「リーディング(100点満点)」と「リスニング(100点満点)」の得点については、「リーディング(150点満点)」と「リスニング(50点満点)」に得点を換算する(ただし、大学入学共通テストにおいて、英語のリスニングを免除された方は、「リーディング(200点満点)」に得点を換算する。該当者は、[32ページ](#) [📌](#)を確認の上、「合理的配慮」の申請が必要です)。



- POINT** 大学入学共通テストの得点のみで合否判定。
(本学独自の学力試験はありません)
- POINT** 希望する学科・学系をいくつでも併願可能。
- POINT** 同一学科・学系で2つの教科方式を併願することも可能。
- POINT** 大学入学共通テスト受験後に出願。

受験や併願プランの例を、[23・24ページ](#)で紹介しています。

1 出願から入学手続きまで

出願期間	① インターネット出願登録： 2024年2月16日(金)10:00~3月7日(木)23:59 ② 書類提出： 2024年2月16日(金)~3月8日(金)[消印有効] <small>①インターネット出願登録後に②書類提出（簡易書留・速達郵送）を行ってください。インターネット出願登録期間を過ぎると一切の登録ができません。また、インターネット出願登録だけでは、出願受付とはなりませんので、必ず出願書類を提出してください（出願期間最終日における郵便局の営業時間にはご注意ください）。</small>
大学入学共通テスト試験日	1月13日(土)・14日(日) ●本学独自の学力試験：無し
受験票発行可能日	3月16日(土) 13:00~ ●マイページにて印刷できます。
合格発表日	3月18日(月) 13:00 ●マイページにて確認できます。 ▶ 合否照会の方法
入学手続き期間	(入学金・授業料等) 3月18日(月) ~ 3月25日(月)

2 入学検定料

15,000円

出願数	① 1出願	② 1併願追加	③ ②に加えて1併願以上追加 ※1併願追加ごとに
入学検定料	15,000円	+10,000円 (25,000円)	+5,000円 (30,000円~)

3 出願方式

- 希望する学科・学系ごとに、「3教科方式」「4教科方式」のいずれかの教科方式を選択（複数学科・学系の併願可）。
- 同一学科・学系に対して2つの教科方式での併願も可能。

4 合否判定方法

- 合否判定対象者は、[5](#)の指定教科・科目を全て受験した者に限る。
- 合否判定：大学入学共通テストの得点のみで合否判定し、合計(600点満点)の高得点者順に選抜する。
- 同一学科・学系で「3教科方式」と「4教科方式」を併願した場合は、各方式で算出した得点を比較し、高得点であった方式の得点を用いて合否を判定する。

5 本学の指定教科・科目と配点

3教科方式

指定教科	指定科目	配点	合計点
数学	「数学Ⅰ・数学A」	100点(得点×1.0)	600点満点
	「数学Ⅱ・数学B」	100点(得点×1.0)	
外国語	「英語」(注)	200点(得点×1.0)	
理科 (②グループ)	「物理」「化学」「生物」から1科目の得点を使用する。 (2科目受験者は、第1解答科目の得点を使用する)	200点(得点×2.0)	

4教科方式

指定教科	指定科目	配点	合計点
数学	「数学Ⅰ・数学A」	100点(得点×1.0)	600点満点
	「数学Ⅱ・数学B」	100点(得点×1.0)	
外国語	「英語」(注)	200点(得点×1.0)	
理科 (②グループ)	「物理」「化学」「生物」から1科目の得点を使用する。 (2科目受験者は、第1解答科目の得点を使用する)	100点(得点×1.0)	
国語	「国語」(近代以降の文章のみ)	100点(得点×1.0)	

(注)「リーディング(100点満点)」と「リスニング(100点満点)」の得点については、「リーディング(150点満点)」と「リスニング(50点満点)」に得点を換算する(ただし、大学入学共通テストにおいて、英語のリスニングを免除された方は、「リーディング(200点満点)」に得点を換算する。該当者は、[32ページ](#)を確認の上、「合理的配慮」の申請が必要です)。



- POINT** 大学入学共通テストの得点のみで合否判定。
(本学独自の学力試験はありません)
- POINT** 最大で全3学科に出願可能。
- POINT** 大学入学共通テスト受験後の出願が可能。

1 出願から入学手続きまで

出願期間	① インターネット出願登録: 2024年1月5日(金)10:00~2月13日(火)23:59 ② 書類提出: 2024年1月5日(金)~2月14日(水)[消印有効] <small>①インターネット出願登録後に②書類提出(簡易書留・速達郵送)を行ってください。インターネット出願登録期間を過ぎると一切の登録ができません。また、インターネット出願登録だけでは、出願受付とはなりませんので、必ず出願書類を提出してください(出願期間最終日における郵便局の営業時間にはご注意ください)。</small>
大学入学共通テスト試験日	1月13日(土)・14日(日) ●本学独自の学力試験：無し
受験票発行可能日	2月19日(月) 13:00~ ●マイページにて印刷できます。
合格発表日	2月21日(水) 13:00 ●マイページにて確認できます。 ▶ 合否照会の方法
入学手続き期間	第1回 (入学金) 2月21日(水) ~ 3月3日(日)
	第2回 (授業料等) 3月7日(木) まで ・国公立大学個別学力試験(後期日程)受験による延納手続きは 3月25日(月) まで可

▶[出願について](#)

2 入学検定料

15,000円

出願数	1学科	2学科	3学科
入学検定料	15,000円	25,000円	30,000円

3 出願方式

- 希望する学科を選択。最大で全3学科に出願可能。

4 合否判定方法

- 合否判定対象者は、5の指定教科・科目のうち、数学から1科目以上、外国語・理科・国語から1科目(理科①グループは2科目)以上を受験した者に限る。
- 合否判定：合計(400点満点)の高得点者順に選抜する。

5 本学の指定教科・科目と配点

指定教科	指定科目	配点	合計点	
必須	数学	[数学I・数学A]または、[数学II・数学B]のいずれかの高得点の1科目を使用する。	200点(得点×2.0)	400点満点
選択	外国語	[英語](注)	200点 (外国語(得点×1.0)または理科(得点×2.0)または国語(得点×2.0))	
	理科	理科①グループの「物理基礎」と「化学基礎」の2科目		
		理科②グループの「物理」と「化学」のいずれか1科目 ※2科目受験者は、第1解答科目の得点を使用		
国語	「国語」(近代以降の文章のみ)			

(注)「リーディング(100点満点)」と「リスニング(100点満点)」の得点については、「リーディング(150点満点)」と「リスニング(50点満点)」に得点を換算する(ただし、大学入学共通テストにおいて、英語のリスニングを免除された方は、「リーディング(200点満点)」に得点を換算する。該当者は、32ページを確認の上、「合理的配慮」の申請が必要です)。



- POINT** 大学入学共通テストの得点のみで合否判定。
(本学独自の学力試験はありません)
- POINT** 希望する学科・学系をいくつでも併願可能。
- POINT** 大学入学共通テスト受験後の出願も可能。
- POINT** 日本留学試験 (EJU)、日本語能力試験 (JLPT) のスコアシート提出不要。

1 出願から入学手続きまで

出願期間	① インターネット出願登録： 2024年1月5日(金)10:00~2月13日(火)23:59 ② 書類提出： 2024年1月5日(金)~2月14日(水) [消印有効] <small>①インターネット出願登録後に②書類提出 (簡易書留・速達郵送)を行ってください。インターネット出願登録期間を過ぎると一切の登録ができません。また、インターネット出願登録だけでは、出願受付とはなりませんので、必ず出願書類を提出してください (出願期間最終日における郵便局の営業時間にはご注意ください)。</small> ▶ 出願について
大学入学共通テスト試験日	1月13日(土)・14日(日) ●本学独自の学力試験：無し
受験票発行可能日	2月19日(月) 13:00~ ●マイページにて印刷できません。
合格発表日	2月21日(水) 13:00 ●マイページにて確認できます。 ▶ 合否照会の方法
入学手続き期間	第1回 (入学金) 2月21日(水) ~ 3月3日(日) 第2回 (授業料等) 3月7日(木) まで ・国公立大学個別学力試験(後期日程)受験による延納手続きは 3月25日(月) まで可

2 入学検定料

15,000円

出願数	① 1出願	② 1併願追加	③ ②に加えて1併願以上追加 ※ 1併願追加ごとに
入学検定料	15,000円	+10,000円 (25,000円)	+5,000円 (30,000円~)

3 出願資格

- 以下の条件を全て満たす者。
 - ① 5ページ 3. 4. 5. のいずれかに該当する者。
 - ② 日本国以外の国籍だけを有する者 (日本の国籍を持つ二重国籍者は不可)。
 - ③ 出願時まで在留資格の「留学」を取得済の者。
 - ④ 本学において勉学・研究を行うのに十分な日本語能力を有する者。
- ※出願書類については、29ページ 1②と併せ、30ページ 5を確認してください。▶ [出願書類](#)

4 出願方式

- 希望する学科・学系を選択 (複数学科・学系の併願可)。

5 合否判定方法

- 合否判定対象者は、6の指定教科・科目を全て受験した者に限る。
- 合否判定：大学入学共通テストの得点のみで合否判定し、合計 (500点満点) の高得点者順に選抜する。

6 本学の指定教科・科目と配点

指定教科	指定科目	配点	合計点
数 学	「数学Ⅰ・数学A」	100点 (得点×1.0)	500点満点
	「数学Ⅱ・数学B」	100点 (得点×1.0)	
外国語	「英語」 (注)	200点 (得点×1.0)	
理 科 (②グループ)	「物理」「化学」「生物」から1科目の得点を使用する。 (2科目受験者は、第1解答科目の得点を使用する)	100点 (得点×1.0)	

(注) 「リーディング (100点満点)」と「リスニング (100点満点)」の得点については、「リーディング (150点満点)」と「リスニング (50点満点)」に得点を換算する (ただし、大学入学共通テストにおいて、英語のリスニングを免除された方は、「リーディング (200点満点)」に得点を換算する。該当者は、32ページ ②を確認の上、「合理的配慮」の申請が必要です)。



- POINT** 5日間の中から試験日を自由に選択し、希望する学科・学系を受験。
- POINT** 1試験日につき、最大4学科・学系まで併願（同時受験）が可能。
- POINT** 異なる試験日間で同一もしくは他の学科・学系を受験（併願）することが可能。
5日間とも受験すれば、同一学科・学系を最大5回受験でき、合格のチャンスが広がる。
- POINT** 同一日程（2/1～2/5）の他の2つの入学者選抜種別との併願（同時受験）が可能。（1試験日につき、最大12学科・学系まで併願が可能）

受験や併願プランの例を、23・24ページで紹介しています。

1 出願から入学手続きまで

出願期間	① インターネット出願登録：2024年1月5日(金)10:00～1月19日(金)23:59 ② 書類提出：2024年1月5日(金)～1月20日(土)[消印有効]					①インターネット出願登録後に②書類提出（簡易書留・速達郵送）を行ってください。 インターネット出願登録期間を過ぎると一切の登録ができません。また、インターネット出願登録だけでは、出願受付とはなりませんので、必ず出願書類を提出してください（出願期間最終日における郵便局の営業時間にはご注意ください）。 ▶出願について
受験票発行可能日	1月26日(金) 13:00～ ●マイページにて印刷できます。					
試験日と試験会場	2月1日(木) 本学会場 東京千住、埼玉鳩山 サテライト会場 南浦和、多摩、千葉、武蔵小杉、藤沢	2月2日(金) 本学会場 東京千住、埼玉鳩山 サテライト会場 札幌、仙台、新潟、長野、水戸、高崎、宇都宮、南浦和、武蔵小杉、藤沢、静岡、名古屋、広島、福岡	2月3日(土) 本学会場 東京千住、埼玉鳩山 サテライト会場 札幌、仙台、新潟、長野、水戸、高崎、宇都宮、南浦和、武蔵小杉、藤沢、静岡、名古屋、広島、福岡	2月4日(日) 本学会場 東京千住、埼玉鳩山 サテライト会場 札幌、仙台、新潟、長野、水戸、高崎、宇都宮、南浦和、多摩、千葉、武蔵小杉、藤沢、静岡、名古屋、広島、福岡	2月5日(月) 本学会場 東京千住、埼玉鳩山 サテライト会場 南浦和、多摩、千葉、武蔵小杉、藤沢	
合格発表日	2月12日(月) 13:00 ●補欠合格候補者を含めて発表 ●マイページにて確認できます。 ▶合否照会の方法					
入学手続き期間	第1回 (入学金) 2月13日(火)～2月20日(火)					
補欠合格候補者への繰り上げ合格発表日	第1次繰り上げ合格発表 2月22日(木)13:00	第2次繰り上げ合格発表 3月16日(土)13:00				●マイページにて確認できます。 ▶合否照会の方法
繰り上げ合格者の入学手続き期間	第1次繰り上げ合格者 第1回 (入学金) 2月22日(木)～2月27日(火)					
	第1次繰り上げ合格者 第2回 (授業料等) 3月7日(木)まで	・国公立大学個別学力試験(後期日程)受験による延納手続きは 3月25日(月)まで可				
	第2次繰り上げ合格者 (入学金・授業料等) 3月18日(月)～3月25日(月)					

2 入学検定料

併願数が増えるほど割引率アップ

33,000円

出願数	① 1出願	② 1併願追加	③ ②に加えて1併願以上追加 ※1併願追加ごとに
入学検定料	33,000円	+17,000円 (50,000円)	+10,000円 (60,000円~)

○一般選抜(前期・英語外部試験利用)および一般選抜(情報系外部試験利用)との併願可(割引適用)。

3 試験教科・科目・出題範囲・配点

教科	出題範囲	配点	合計点
数学	数学Ⅰ、数学A、数学Ⅱ、数学B(1.数列、2.ベクトル)、数学Ⅲ	100点	3教科 合計300点 満点
英語	コミュニケーション英語Ⅰ、コミュニケーション英語Ⅱ、コミュニケーション英語Ⅲ、英語表現Ⅰ、英語表現Ⅱ(リスニングは行わない)	100点	
理科	物理	物理基礎、物理	
	化学	化学基礎、化学	
	生物	生物基礎、生物	
国語	国語総合(現代文のみ)、現代文B		

○「知識・技能」、「思考力・判断力・表現力」を評価するため、自らの考えを立論し、それを表現するなどの記述式問題を含む試験問題を出題します。

4 出願方式

- 5日間の中から試験日を自由に選択して、希望する学科・学系を受験できます。
- 1試験日に最大4学科・学系まで併願できます。
- 同一もしくは他の学科・学系を異なる試験日間で受験(併願)できます(併願割引適用)。
- 一般選抜(前期・英語外部試験利用)および一般選抜(情報系外部試験利用)と同一試験日で併願(同時受験)が可能です(併願割引適用)。
- 複数学科・学系を併願する場合は、出願時に学科・学系別の志望順位を選択してください。
※志望順位による合否への影響は一切ありません。

5 合否判定方法

- 合否判定対象者は、6の3教科を全て受験した者に限る。
- 3教科合計点選抜方式：数学、英語、理科(国語選択含む)3教科合計点の高得点者順に選抜。
- 数学満点選抜方式(数学の素点のみで選抜)：数学1教科が100点満点(素点)の者を選抜。
※3教科受験は必須

(注) 試験日や選択科目ごとの問題難易度の違いによる有利不利が生じないよう、採点結果を平準化し、適正な選抜を行います。ただし、数学満点選抜方式では数学の素点のみで選抜を行います。全試験日における受験生の得点で合否判定を行います。

6 試験科目の選択と試験時間

●:必須 ▲:1科目選択(試験時間開始後に選択)

分野	学部	学科・学系	1時間目(90分)		2時間目(70分)			3時間目(60分)	
			10:00~11:30		12:30~13:40	14:30~15:30			
			数学	物理	化学	生物	国語	英語	
情報・通信・ネットワーク	システムデザイン工学部	情報システム工学科	●	※1	▲	▲	—	▲	●
	未来科学部	情報メディア学科	●	※1	▲	▲	—	▲	●
	工学部	情報通信工学科	●	※1	▲	▲	—	—	●
	理工学部	情報システムデザイン学系	●	※2	▲	▲	—	▲	●
建築・都市・デザイン	システムデザイン工学部	デザイン工学科	●	※1	▲	▲	—	▲	●
	未来科学部	建築学科	●	※1	▲	▲	—	▲	●
	理工学部	建築・都市環境学系	●	※2	▲	▲	—	—	●
電気・電子・生体医工	工学部	電気電子工学科	●	※1	▲	▲	—	—	●
	工学部	電子システム工学科	●	※1	▲	▲	—	—	●
	理工学部	電子情報・生体医工学系 ※2024年4月開設	●	※2	▲	▲	—	—	●
機械・ロボット	未来科学部	ロボット・メカトロニクス学科	●	※1	▲	▲	—	—	●
	工学部	機械工学科	●	※1	▲	▲	—	—	●
	工学部	先端機械工学科	●	※1	▲	▲	—	—	●
	理工学部	機械工学系	●	※2	▲	▲	—	—	●
生命・化学・サイエンス	工学部	応用化学科	●	※1	▲	▲	—	—	●
	理工学部	理学系	●	※2	▲	▲	—	—	●
	理工学部	生命科学系	●	※2	▲	▲	▲	—	●

- 「●」は必須科目。「▲」は1科目選択。
- ※1:「数学」は「数学Ⅲ」を含む問題と「数学Ⅲ」を含まない問題があります。システムデザイン工学部・未来科学部・工学部の学科に出願した受験者は「数学Ⅲ」を含む問題を選択しなければなりません。
※2:理工学部の学系のみ出願した受験者は「数学Ⅲ」を含む問題、あるいは「数学Ⅲ」を含まない問題のいずれかを試験時間開始後に選択することができます。
理工学部と他学部を同一試験日で併願する場合は「数学Ⅲ」を含む問題を選択しなければなりません。
- 「物理」「化学」「生物」「国語」は同一時間に実施します。各学部の学科・学系別に指定されている「▲」の中から試験時間開始後に1科目を選択してください。複数の学科・学系を併願する場合は「▲」の中から併願する全ての学科・学系に共通する科目を選択する必要があります。

システムデザイン工学部

未来科学部

工学部

理工学部



- POINT** 英語外部試験で一定の基準を満たす英語力を有する受験生が対象。
- POINT** 数学と理科（国語選択含む）の2教科で受験し、英語は免除。
- POINT** 1試験日につき、最大4学科・学系まで併願（同時受験）が可能。
- POINT** 異なる試験日間で同一もしくは他の学科・学系を受験（併願）することが可能。
5日間とも受験すれば、同一学科・学系を最大5回受験でき、合格のチャンスが広がる。
- POINT** 同一日程（2/1～2/5）の他の2つの入学者選抜種別との併願（同時受験）が可能。（1試験日につき、最大12学科・学系まで併願が可能）

受験や併願プランの例を、[23・24ページ](#)で紹介しています。

1 出願から入学手続きまで

出願期間	① インターネット出願登録：2024年1月5日(金)10:00～1月19日(金)23:59 ② 書類提出：2024年1月5日(金)～1月20日(土)[消印有効]		①インターネット出願登録後に②書類提出（簡易書留・速達郵送）を行ってください。インターネット出願登録期間を過ぎると一切の登録ができません。また、インターネット出願登録だけでは、出願受付とはなりませんので、必ず出願書類を提出してください（出願期間最終日における郵便局の営業時間にはご注意ください）。 ▶出願について		
受験票発行可能日	1月26日(金) 13:00～ ●マイページにて印刷できます。				
試験日と試験会場	2月1日(木) 本学会場 東京千住、埼玉鳩山 サテライト会場 南浦和、多摩、千葉、武蔵小杉、藤沢	2月2日(金) 本学会場 東京千住、埼玉鳩山 サテライト会場 札幌、仙台、新潟、長野、水戸、高崎、宇都宮、南浦和、武蔵小杉、藤沢、静岡、名古屋、広島、福岡	2月3日(土)	2月4日(日) 本学会場 東京千住、埼玉鳩山 サテライト会場 札幌、仙台、新潟、長野、水戸、高崎、宇都宮、南浦和、多摩、千葉、武蔵小杉、藤沢、静岡、名古屋、広島、福岡	2月5日(月) 本学会場 東京千住、埼玉鳩山 サテライト会場 南浦和、多摩、千葉、武蔵小杉、藤沢
合格発表日	2月12日(月) 13:00 ●補欠合格候補者を含めて発表 ●マイページにて確認できます。 ▶合否照会の方法				
入学手続き期間	第1回 (入学金) 2月13日(火)～2月20日(火) 第2回 (授業料等) 3月7日(木)まで ・国公立大学個別学力試験(後期日程)受験による延納手続者は 3月25日(月)まで可				
補欠合格候補者への繰り上げ合格発表日	第1次繰り上げ合格発表 2月22日(木)13:00 第2次繰り上げ合格発表 3月16日(土)13:00 ●マイページにて確認できます。 ▶合否照会の方法				
繰り上げ合格者の入学手続き期間	第1次繰り上げ合格者 第1回 (入学金) 2月22日(木)～2月27日(火) 第1次繰り上げ合格者 第2回 (授業料等) 3月7日(木)まで ・国公立大学個別学力試験(後期日程)受験による延納手続者は 3月25日(月)まで可 第2次繰り上げ合格者 (入学金・授業料等) 3月18日(月)～3月25日(月)				

2 入学検定料

併願数が増えるほど割引率アップ

33,000円

出願数	① 1出願	② 1併願追加	③ ②に加えて1併願以上追加 ※1併願追加ごとに
入学検定料	33,000円	+17,000円 (50,000円)	+10,000円 (60,000円~)

○ 一般選抜（前期）および一般選抜（情報系外部試験利用）との併願可（割引適用）。

3 試験教科・科目・出題範囲・配点

教科	出題範囲	配点	合計点	
数学	数学Ⅰ、数学A、数学Ⅱ、数学B(1.数列、2.ベクトル)、数学Ⅲ	100点	2教科 合計200点 満点	
理科	物理	物理基礎、物理		100点
	化学	化学基礎、化学		
	生物	生物基礎、生物		
国語	国語総合(現代文のみ)、現代文B			

○「知識・技能」、「思考力・判断力・表現力」を評価するため、自らの考えを立論し、それを表現するなどの記述式問題を含む試験問題を出題します。
○試験教科は数学と理科(国語選択含む)の2教科とし、一般選抜(前期)と同一問題です。
○一般選抜(前期)または一般選抜(情報系外部試験利用)を同一試験日に併願する場合は、英語を含む3教科全て受験する必要があります。

4 出願方式

● 本学が指定した英語外部試験のスコアまたは基準値を出願資格として利用し、英語の試験を免除します。

資格・検定試験	英検* (実用英語技能検定)	GTEC* (4技能版)	TEAP (4技能版)	TEAP CBT	TOEIC L&R+ TOEIC S&W	Cambridge* English	IELTS
スコア・基準値	1728	690 ※2023年4月以降に 受験した者は「680」	135	235	385 L&R:225 S&W:160	125	3.5

*GTECおよびTEAP、TEAP CBTを除く上記の資格・検定試験については2021年4月以降に認定されたものを有効とします。
*GTECおよびTEAP、TEAP CBTについては2022年4月以降に受験し、認定されたものを有効とします。なお、資格・検定試験の合格は問いません。
*出願資格は、CEFR「A2」以上とする。 *英検については、準2級以上を受検し、かつ、4技能全てを受検すること。
*英検S-CBTも可とする。 *Cambridge Englishは4技能CBTリンガススキルも可とする。

- 提出する証明書については、**30ページ 3**を確認してください。
- 5日間の中から試験日を自由に選択して、希望する学科・学系を受験できます。
- 1試験日に最大4学科・学系まで併願できます。
- 同一もしくは他の学科・学系を異なる試験日間で受験(併願)できます(併願割引適用)。
- 一般選抜(前期)および一般選抜(情報系外部試験利用)と同一試験日で併願(同時受験)が可能です(併願割引適用)。
- 複数学科・学系を併願する場合は、出願時に学科・学系別の志望順位を選択してください。

※志望順位による合格への影響は一切ありません。

5 合否判定方法

- 合否判定対象者は、**6**の2教科を全て受験した者に限る。
- 2教科合計点選抜方式
数学、理科(国語選択を含む)の2教科合計点の高得点者順に選抜。
- 数学満点選抜方式(数学の素点のみで選抜)
数学1教科が100点満点(素点)の者を選抜。 ※2教科受験は必須

(注) 試験日や選択科目ごとの問題難易度の違いによる有利不利が生じないよう、採点結果を平準化し、適正な選抜を行います。
ただし、数学満点選抜方式では数学の素点のみで選抜を行います。
全試験日における受験生の得点で合否判定を行います。

6 試験科目の選択と試験時間

●:必須 ▲:1科目選択(試験時間開始後に選択)

分野	学部	学科・学系	1時間目 (90分)		2時間目 (70分)				
			10:00~11:30		12:30~13:40				
			数学		物理	化学	生物	国語	
情報・通信・ネットワーク	システムデザイン工学部	情報システム工学科	●	※1	▲	▲	—	▲	
	未来科学部	情報メディア学科	●	※1	▲	▲	—	▲	
	工学部	情報通信工学科	●	※1	▲	▲	—	—	
理工学部	理工学部	情報システムデザイン学系	●	※2	▲	▲	—	▲	
	システムデザイン工学部	デザイン工学科	●	※1	▲	▲	—	▲	
	未来科学部	建築学科	●	※1	▲	▲	—	▲	
理工学部	理工学部	建築・都市環境学系	●	※2	▲	▲	—	—	
	工学部	電気電子工学科	●	※1	▲	▲	—	—	
	工学部	電子システム工学科	●	※1	▲	▲	—	—	
理工学部	理工学部	電子情報・生体医工学系 ※2024年4月開設	●	※2	▲	▲	—	—	
	未来科学部	ロボット・メカトロニクス学科	●	※1	▲	▲	—	—	
	工学部	機械工学科	●	※1	▲	▲	—	—	
工学部	工学部	先端機械工学科	●	※1	▲	▲	—	—	
	理工学部	機械工学系	●	※2	▲	▲	—	—	
	工学部	応用化学科	●	※1	▲	▲	—	—	
理工学部	理工学部	理学系	●	※2	▲	▲	—	—	
	理工学部	生命科学系	●	※2	▲	▲	▲	—	

- 「●」は必須科目。「▲」は1科目選択。
- ※1:「数学」は「数学Ⅲ」を含む問題と「数学Ⅲ」を含まない問題があります。システムデザイン工学部・未来科学部・工学部の学科に出願した受験者は「数学Ⅲ」を含む問題を選択しなければなりません。
- ※2:理工学部の学系のみ出願した受験者は「数学Ⅲ」を含む問題、あるいは「数学Ⅲ」を含まない問題のいずれかを試験時間開始後に選択することができます。
- 理工学部と他学部を同一試験日で併願する場合は「数学Ⅲ」を含む問題を選択しなければなりません。
- 「物理」「化学」「生物」「国語」は同一時間に実施します。各学部の学科・学系別に指定されている「▲」の中から試験時間開始後に1科目を選択してください。複数の学科・学系を併願する場合は「▲」の中から併願する全ての学科・学系に共通する科目を選択する必要があります。
- 同一試験日に実施する他の入学者選抜を併願する場合は、3時間目の「英語」の受験が必要です。



- POINT** 情報系外部試験において本学が指定する資格を有する受験生が対象。
- POINT** 数学と英語の2教科で受験し、理科（国語選択を含む）は免除。
- POINT** 1試験日につき、最大4学科・学系まで併願（同時受験）が可能。
- POINT** 異なる試験日間で同一もしくは他の学科・学系を受験（併願）することが可能。
5日間とも受験すれば、同一学科・学系を最大5回受験でき、合格のチャンスが広がる。
- POINT** 同一日程（2/1～2/5）の他の2つの入学者選抜種別との併願（同時受験）が可能。（1試験日につき、最大12学科・学系まで併願が可能）

受験や併願プランの例を、[23・24ページ](#)で紹介しています。

1 出願から入学手続きまで

対象学部等	システムデザイン工学部（情報システム工学科、デザイン工学科）、未来科学部（建築学科、情報メディア学科、ロボット・メカトロニクス学科）、理工学部（理学系、情報システムデザイン学系、電子情報・生体医工学系）				
出願期間	① インターネット出願登録：2024年1月5日(金)10:00～1月19日(金)23:59 ② 書類提出：2024年1月5日(金)～1月20日(土)[消印有効]		①インターネット出願登録後に②書類提出（簡易書留・速達郵送）を行ってください。インターネット出願登録期間を過ぎると一切の登録ができません。また、インターネット出願登録だけでは、出願受付とはなりませんので、必ず出願書類を提出してください（出願期間最終日における郵便局の営業時間にはご注意ください）。 ▶出願について		
受験票発行可能日	1月26日(金) 13:00～ ●マイページにて印刷できます。				
試験日と試験会場	2月1日(木) 本学会場 東京千住、埼玉鳩山 サテライト会場 南浦和、多摩、千葉、武蔵小杉、藤沢	2月2日(金) 本学会場 東京千住、埼玉鳩山 サテライト会場 札幌、仙台、新潟、長野、水戸、高崎、宇都宮、南浦和、武蔵小杉、藤沢、静岡、名古屋、広島、福岡	2月3日(土) 本学会場 東京千住、埼玉鳩山 サテライト会場 札幌、仙台、新潟、長野、水戸、高崎、宇都宮、南浦和、多摩、千葉、武蔵小杉、藤沢、静岡、名古屋、広島、福岡	2月4日(日) 本学会場 東京千住、埼玉鳩山 サテライト会場 札幌、仙台、新潟、長野、水戸、高崎、宇都宮、南浦和、多摩、千葉、武蔵小杉、藤沢、静岡、名古屋、広島、福岡	2月5日(月) 本学会場 東京千住、埼玉鳩山 サテライト会場 南浦和、多摩、千葉、武蔵小杉、藤沢
合格発表日	2月12日(月) 13:00 ●マイページにて確認できます。 ▶合否照会の方法				
入学手続き期間	第1回（入学金） 2月13日(火)～2月20日(火) 第2回（授業料等） 3月7日(木)まで ・国公立大学個別学力試験(後期日程)受験による延納手続きは 3月25日(月)まで可				

2 入学検定料

併願数が増えるほど割引率アップ

33,000円

出願数	① 1出願	② 1併願追加	③ ②に加えて1併願以上追加 ※ 1併願追加ごとに
入学検定料	33,000円	+17,000円 (50,000円)	+10,000円 (60,000円～)

○ 一般選抜（前期）および一般選抜（前期・英語外部試験利用）との併願可（割引適用）。

3 試験教科・科目・出題範囲・配点

教科	出題範囲	配点	合計点
数学	数学Ⅰ、数学A、数学Ⅱ、数学B(1.数列、2.ベクトル)、数学Ⅲ	100点	2教科 合計200点 満点
英語	コミュニケーション英語Ⅰ、コミュニケーション英語Ⅱ コミュニケーション英語Ⅲ、英語表現Ⅰ、 英語表現Ⅱ（リスニングは行わない）	100点	

- 「知識・技能」、「思考力・判断力・表現力」を評価するため、自らの考えを立論し、それを表現するなどの記述式問題を含む試験問題を出題します。
- 試験教科は数学と英語の2教科とし、一般選抜（前期）と同一問題です。
- 一般選抜（前期）または一般選抜（前期・英語外部試験利用）を同一試験日に併願する場合は、理科（国語選択含む）を含む3教科全てを受験する必要があります。

4 出願方式

- 本学が指定した情報系外部試験の資格を出願資格として利用し、理科（国語選択含む）の試験を免除します。出願資格は以下のとおりです。

出願資格

「基本情報技術者試験」または「応用情報技術者試験」に合格し、書類提出期間内に独立行政法人情報処理推進機構が発行する合格証明書（原本）を提出できる者。
 なお、「基本情報技術者試験」および「応用情報技術者試験」より高度な知識・技能を必要とし、同機構が実施する上位資格試験（例：ネットワークスペシャリスト試験、システムアーキテクト試験など）の資格を有する方は、出願前に入試センターへご相談ください。

- 提出する証明書については、**30ページ4**を確認してください。
- 5日間の中から試験日を自由に選択して、希望する学科・学系を受験できます。
- 1試験日に最大4学科・学系まで併願できます。
- 同一もしくは他の学科・学系を異なる試験日間で受験（併願）できます（併願割引適用）。
- 一般選抜（前期）および一般選抜（前期・英語外部試験利用）と同一試験日で併願（同時受験）が可能です（併願割引適用）。
- 複数学科・学系を併願する場合は、出願時に学科・学系別の志望順位を選択してください。

※志望順位による合否への影響は一切ありません。

5 合否判定方法

- 合否判定対象者は、**6**の2教科を全て受験した者に限る。
- 2教科合計点選抜方式
数学、英語の2教科合計点の高得点者順に選抜。
- 数学満点選抜方式（数学の素点のみで選抜）
数学1教科が100点満点（素点）の者を選抜。 ※2教科受験は必須

（注）試験日や選択科目ごとの問題難易度の違いによる有利不利が生じないよう、採点結果を平準化し、適正な選抜を行います。
 ただし、数学満点選抜方式では数学の素点のみで選抜を行います。
 全試験日における受験生の得点で合否判定を行います。

6 試験科目の選択と試験時間

●：必須

分野	学部	学科・学系	1時間目 (90分)		2時間目 (70分)		3時間目 (60分)	
			10:00~11:30		12:30~13:40		14:30~15:30	
			数学		物 理	化 学	生 物	国 語
情報・通信・ ネットワーク	システムデザイン工学部	情報システム工学科	●	※1	試験教室を 一時退室※3			●
	未来科学部	情報メディア学科	●	※1				●
	理工学部	情報システムデザイン学系	●	※2				●
建築・都市・ デザイン	システムデザイン工学部	デザイン工学科	●	※1				●
	未来科学部	建築学科	●	※1				●
電気・電子・生体医工	理工学部	電子情報・生体医工学系 ※2024年4月開設	●	※2				●
機械・ロボット	未来科学部	ロボット・メカトロニクス学科	●	※1				●
生命・化学・サイエンス	理工学部	理学系	●	※2				●

- 「●」は必須科目。
- ※1: 「数学」は「数学Ⅲ」を含む問題と「数学Ⅲ」を含まない問題があります。システムデザイン工学部・未来科学部・工学部の学科に出願した受験者は「数学Ⅲ」を含む問題を選択しなければなりません。
- ※2: 理工学部の学系のみ出願した受験者は「数学Ⅲ」を含む問題、あるいは「数学Ⅲ」を含まない問題のいずれかを試験時間開始後に選択することができます。
理工学部と他学部を同一試験日で併願する場合は「数学Ⅲ」を含む問題を選択しなければなりません。
- ※3: 同一試験日に実施する3つの入学者選抜種別のうち、一般選抜（情報系外部試験利用）のみに出願した受験生は、2時間目に試験教室を一時退室します。



1試験日に全ての学科・学系から受験（併願）が可能。



2日間とも受験すれば、同一学科・学系を2回受験でき、合格のチャンスが広がる。



一般選抜（後期・英語外部試験利用）と同一試験日で併願（同時受験）が可能。

受験や併願プランの例を、[23・24ページ](#)で紹介しています。

1 出願から入学手続きまで

出願期間	① インターネット出願登録：2024年2月9日(金)10:00～2月20日(火)23:59 ② 書類提出：2024年2月9日(金)～2月21日(水)[消印有効]	①インターネット出願登録後に②書類提出（簡易書留・速達郵送）を行ってください。インターネット出願登録期間を過ぎると一切の登録ができません。また、インターネット出願登録だけでは、出願受付とはなりませんので、必ず出願書類を提出してください（出願期間最終日における郵便局の営業時間にはご注意ください）。 ▶出願について				
受験票発行可能日	2月24日(土) 13:00～ ●マイページにて印刷できます。					
試験日と試験会場	2月28日(水) <table border="1"> <tr> <td>本学会場</td> </tr> <tr> <td>東京千住、埼玉鳩山</td> </tr> </table> 2月29日(木) <table border="1"> <tr> <td>サテライト会場</td> </tr> <tr> <td>仙台、高崎、宇都宮、南浦和、津田沼、武蔵小杉、浜松</td> </tr> </table>	本学会場	東京千住、埼玉鳩山	サテライト会場	仙台、高崎、宇都宮、南浦和、津田沼、武蔵小杉、浜松	
本学会場						
東京千住、埼玉鳩山						
サテライト会場						
仙台、高崎、宇都宮、南浦和、津田沼、武蔵小杉、浜松						
合格発表日	3月7日(木) 13:00 ●補欠合格候補者を含めて発表 ●マイページにて確認できます。 ▶合否照会の方法					
入学手続き期間	(入学金・授業料等) 3月7日(木)～3月14日(木) ・国公立大学個別学力試験(後期日程)受験による延納手続き者は3月25日(月)まで可 ただし、入学金は3月14日(木)までに納入してください(延納不可)					
補欠合格候補者への繰り上げ合格発表日	3月16日(土) 13:00 ●マイページにて確認できます。 ▶合否照会の方法					
繰り上げ合格者の入学手続き期間	(入学金・授業料等) 3月18日(月)～3月25日(月)まで					

2 入学検定料

併願数が増えるほど割引率アップ

33,000円

出願数	① 1出願	② 1併願追加	③ ②に加えて1併願以上追加 ※ 1併願追加ごとに
入学検定料	33,000円	+17,000円 (50,000円)	+10,000円 (60,000円～)

○ 一般選抜（後期・英語外部試験利用）との併願可（割引適用）。

3 試験教科・科目・出題範囲・配点

教科	出題範囲	配点	合計点
数学	数学Ⅰ、数学A、数学Ⅱ、数学B(1.数列、2.ベクトル)、数学Ⅲ	100点	3教科 合計300点 満点
英語	コミュニケーション英語Ⅰ、コミュニケーション英語Ⅱ、 コミュニケーション英語Ⅲ、英語表現Ⅰ、 英語表現Ⅱ（リスニングは行わない）	100点	
理科	物理	物理基礎、物理	
	化学	化学基礎、化学	

○ 「知識・技能」、「思考力・判断力・表現力」を評価するため、自らの考えを立論し、それを表現するなどの記述式問題を含む試験問題を出題します。

4 出願方式

- 試験日を2/28、2/29から自由に選択し、希望する学科・学系をいくつでも併願して受験できます。
- 同一もしくは他の学科・学系を2つの試験日でも受験（併願）できます（併願割引適用）。
- 一般選抜（後期・英語外部試験利用）と同一試験日で併願（同時受験）が可能です（併願割引適用）。

5 合否判定方法

- 合否判定対象者は、6の3教科を全て受験した者に限る。
- 3教科合計点選抜方式：数学、英語、理科の3教科合計点の高得点者順に選抜。
- 数学満点選抜方式（数学の素点のみで選抜）：数学1教科が100点満点（素点）の者を選抜。
※ 3教科受験は必須

（注）試験日や選択科目ごとの問題難易度の違いによる有利不利が生じないよう、採点結果を平準化し、適正な選抜を行います。
ただし、数学満点選抜方式では数学の素点のみで選抜を行います。
全試験日における受験生の得点で合否判定を行います。

6 試験科目の選択と試験時間

●：必須 ▲：1科目選択（試験時間開始後に選択）

分野	学部	学科・学系	1時間目 (90分)		2時間目 (70分)		3時間目 (60分)	
			10:00~11:30		12:30~13:40		14:30~15:30	
			数学	物理	化学	英語		
情報・通信・ネットワーク	システムデザイン工学部	情報システム工学科	●	※1	▲	▲	●	
	未来科学部	情報メディア学科	●	※1	▲	▲	●	
	工学部	情報通信工学科	●	※1	▲	▲	●	
	理工学部	情報システムデザイン学系	●	※2	▲	▲	●	
建築・都市・デザイン	システムデザイン工学部	デザイン工学科	●	※1	▲	▲	●	
	未来科学部	建築学科	●	※1	▲	▲	●	
	理工学部	建築・都市環境学系	●	※2	▲	▲	●	
電気・電子・生体医工	工学部	電気電子工学科	●	※1	▲	▲	●	
	工学部	電子システム工学科	●	※1	▲	▲	●	
	理工学部	電子情報・生体医工学系 ※2024年4月開設	●	※2	▲	▲	●	
機械・ロボット	未来科学部	ロボット・メカトロニクス学科	●	※1	▲	▲	●	
	工学部	機械工学科	●	※1	▲	▲	●	
	工学部	先端機械工学科	●	※1	▲	▲	●	
	理工学部	機械工学系	●	※2	▲	▲	●	
生命・化学・サイエンス	工学部	応用化学科	●	※1	▲	▲	●	
	理工学部	理学系	●	※2	▲	▲	●	
	理工学部	生命科学系	●	※2	▲	▲	●	

- 「●」は必須科目。「▲」は1科目選択。
- ※1: 「数学」は「数学Ⅲ」を含む問題と「数学Ⅲ」を含まない問題があります。システムデザイン工学部・未来科学部・工学部の学科に受験した受験者は「数学Ⅲ」を含む問題を選択しなければなりません。
※2: 理工学部の学系のみ出願した受験者は「数学Ⅲ」を含む問題、あるいは「数学Ⅲ」を含まない問題のいずれかを試験時間開始後に選択することができます。
理工学部と他学部を同一試験日で併願する場合は「数学Ⅲ」を含む問題を選択しなければなりません。
- 「物理」「化学」は同一時間に実施します。試験時間開始後に1科目を選択してください。



- POINT** 英語外部試験で一定の基準を満たす英語力を有する受験生が対象。
- POINT** 数学と理科の2教科で受験し、英語は免除。
- POINT** 1試験日に全ての学科・学系から受験（併願）が可能。
- POINT** 2日間とも受験すれば、同一学科・学系を2回受験でき、合格のチャンスが広がる。
- POINT** 一般選抜（後期）と同一試験日で併願（同時受験）可能。

受験や併願プランの例を、[23・24ページ](#)で紹介しています。

1 出願から入学手続きまで

出願期間	① インターネット出願登録：2024年2月9日(金)10:00～2月20日(火)23:59 ② 書類提出：2024年2月9日(金)～2月21日(水)[消印有効]	①インターネット出願登録後に②書類提出（簡易書留・速達郵送）を行ってください。インターネット出願登録期間を過ぎると一切の登録ができません。また、インターネット出願登録だけでは、出願受付とはなりませんので、必ず出願書類を提出してください（出願期間最終日における郵便局の営業時間にはご注意ください）。 ▶出願について
受験票発行可能日	2月24日(土) 13:00～ ●マイページにて印刷できます。	
試験日と試験会場	2月28日(水) <ul style="list-style-type: none"> 本学会場 東京千住、埼玉鳩山 2月29日(木) <ul style="list-style-type: none"> サテライト会場 仙台、高崎、宇都宮、南浦和、津田沼、武蔵小杉、浜松 	
合格発表日	3月7日(木) 13:00 ●補欠合格候補者を含めて発表 ●マイページにて確認できます。 ▶合否照会の方法	
入学手続き期間	(入学金・授業料等) 3月7日(木)～3月14日(木) ・国公立大学個別学力試験(後期日程)受験による延納手続きは3月25日(月)まで可 ただし、入学金は3月14日(木)までに納入してください(延納不可)	
補欠合格候補者への繰り上げ合格発表日	3月16日(土) 13:00 ●マイページにて確認できます。 ▶合否照会の方法	
繰り上げ合格者の入学手続き期間	(入学金・授業料等) 3月18日(月)～3月25日(月)まで	

2 入学検定料

併願数が増えるほど割引率アップ
33,000円

出願数	① 1出願	② 1併願追加	③ ②に加えて1併願以上追加 ※ 1併願追加ごとに
入学検定料	33,000円	+17,000円 (50,000円)	+10,000円 (60,000円~)

○ 一般選抜（後期）との併願可（割引適用）。

3 試験教科・科目・出題範囲・配点

教科		出題範囲	配点	合計点
数学		数学Ⅰ、数学A、数学Ⅱ、数学B(1.数列、2.ベクトル)、数学Ⅲ	100点	2教科 合計200点 満点
理科	物理	物理基礎、物理	100点	
	化学	化学基礎、化学		

- [知識・技能]、[思考力・判断力・表現力]を評価するため、自らの考えを立論し、それを表現するなどの記述式問題を含む試験問題を出題します。
- 試験教科は数学と理科の2教科とし、一般選抜（後期）と同一問題です。
- 一般選抜（後期）を同一試験日に併願する場合は、英語を含む3教科全てを受験する必要があります。

4 出願方式

● 本学が指定した英語外部試験のスコアまたは基準値を出願資格として利用し、英語の試験を免除します。

資格・検定試験	英検* (実用英語技能検定)	GTEC* (4技能版)	TEAP (4技能版)	TEAP CBT	TOEIC L&R+ TOEIC S&W	Cambridge* English	IELTS
スコア・基準値	1728	690 <small>※2023年4月以降に 受験した者は1680</small>	135	235	385 L&R: 225 S&W: 160	125	3.5

- *GTECおよびTEAP、TEAP CBTを除く上記の資格・検定試験については2021年4月以降に認定されたものを有効とします。
- *GTECおよびTEAP、TEAP CBTについては2022年4月以降に受験し、認定されたものを有効とします。なお、資格・検定試験の合否は問いません。
- *出願資格は、CEFR [A2] 以上とする。 *英検については、準2級以上を受検し、かつ、4技能全てを受検すること。
- *英検S-CBTも可とする。 *Cambridge Englishは4技能CBTリンガススキルも可とする。

- 提出する証明書については、**30ページ** **3**を確認してください。
- 試験日を2/28、2/29から自由に選択し、希望する学科・学系をいくつでも併願して受験できます。
- 同一もしくは他の学科・学系を2つの試験日でも受験（併願）できます（併願割引適用）。
- 一般選抜（後期）と同一試験日で併願（同時受験）が可能です（併願割引適用）。

5 合否判定方法

- 合否判定対象者は、**6**の2教科を全て受験した者に限る。
- 2教科合計点選抜方式
数学、理科の2教科合計点の高得点者順に選抜。
- 数学満点選抜方式（数学の素点のみで選抜）
数学1教科が100点満点（素点）の者を選抜。 ※2教科受験は必須

(注) 試験日や選択科目ごとの問題難易度の違いによる有利不利が生じないよう、採点結果を平準化し、適正な選抜を行います。
ただし、数学満点選抜方式では数学の素点のみで選抜を行います。
全試験日における受験生の得点で合否判定を行います。

6 試験科目の選択と試験時間

●:必須 ▲:1科目選択(試験時間開始後に選択)

分野	学部	学科・学系	1時間目 (90分)		2時間目 (70分)	
			10:00~11:30		12:30~13:40	
			数学		物理	化学
情報・通信・ネットワーク	システムデザイン工学部	情報システム工学科	●	※1	▲	▲
	未来科学部	情報メディア学科	●	※1	▲	▲
	工学部	情報通信工学科	●	※1	▲	▲
	理工学部	情報システムデザイン学系	●	※2	▲	▲
建築・都市・デザイン	システムデザイン工学部	デザイン工学科	●	※1	▲	▲
	未来科学部	建築学科	●	※1	▲	▲
	理工学部	建築・都市環境学系	●	※2	▲	▲
電気・電子・生体医工	工学部	電気電子工学科	●	※1	▲	▲
	工学部	電子システム工学科	●	※1	▲	▲
	理工学部	電子情報・生体医工学系 ※2024年4月開設	●	※2	▲	▲
機械・ロボット	未来科学部	ロボット・メカトロニクス学科	●	※1	▲	▲
	工学部	機械工学科	●	※1	▲	▲
	工学部	先端機械工学科	●	※1	▲	▲
	理工学部	機械工学系	●	※2	▲	▲
生命・化学・サイエンス	工学部	応用化学科	●	※1	▲	▲
	理工学部	理学系	●	※2	▲	▲
	理工学部	生命科学系	●	※2	▲	▲

- [●]は必須科目。[▲]は1科目選択。
- ※1:「数学Ⅲ」は「数学Ⅲ」を含む問題と「数学Ⅲ」を含まない問題があります。システムデザイン工学部・未来科学部・工学部の学科に出願した受験者は「数学Ⅲ」を含む問題を選択しなければなりません。
- ※2:理工学部の学系のみ出願した受験者は「数学Ⅲ」を含む問題、あるいは「数学Ⅲ」を含まない問題のいずれかを試験時間開始後に選択することができます。
- 理工学部と他学部を同一試験日で併願する場合は「数学Ⅲ」を含む問題を選択しなければなりません。
- 「物理」「化学」は同一時間に実施します。試験時間開始後に1科目を選択してください。
- 同一試験日に実施する一般入試（後期）を併願する場合は、3時間目の「英語」受験が必要です。



- POINT** 最大で全3学科に出願可能。
- POINT** 数学と選択科目（英語または物理）の2科目で実施。
- POINT** 英語の試験では辞書の持ち込みが可能。（22ページ6※参照）

1 出願から入学手続きまで

出願期間	① インターネット出願登録：2024年2月13日(火)10:00～2月23日(金)23:59 ② 書類提出：2024年2月13日(火)～2月24日(土)[消印有効]	①インターネット出願登録後に②書類提出（簡易書留・速達郵送）を行ってください。インターネット出願登録期間を過ぎると一切の登録ができません。また、インターネット出願登録だけでは、出願受付とはなりませんので、必ず出願書類を提出してください（出願期間最終日における郵便局の営業時間にはご注意ください）。 ▶出願について
受験票発行可能日	2月29日(木) 13:00～ ●マイページにて印刷できます。	
試験日と試験会場	3月3日(日) 本学会場 東京千住	
合格発表日	3月8日(金) 13:00 ●マイページにて確認できます。 ▶合否照会の方法	
入学手続き期間	(入学金・授業料等) 3月8日(金)～3月15日(金) ・国公立大学個別学力試験(後期日程)受験による延納手続きは3月25日(月)まで可 ただし、入学金は3月15日(金)までに納入してください(延納不可)	

2 入学検定料

併願数が増えるほど割引率アップ

22,000円

出願数	1学科	2学科	3学科
入学検定料	22,000円	32,000円	39,000円

3 試験教科・科目・出題範囲・配点

教科	出題範囲	配点	合計点
数学	数学Ⅰ、数学A、数学Ⅱ、数学B(1.数列、2.ベクトル)	100点	2教科 合計200点 満点
英語	コミュニケーション英語Ⅰ、コミュニケーション英語Ⅱ、コミュニケーション英語Ⅲ、英語表現Ⅰ、英語表現Ⅱ（リスニングは行わない）	100点	
物理	物理基礎、物理		

○「知識・技能」、「思考力・判断力・表現力」を評価するため、自らの考えを立論し、それを表現するなどの記述式問題を含む試験問題を出題します。

4 出願方式

- 希望する学科を選択。最大で全3学科に出願可能。なお、複数学科を出願する場合は、出願時に学科別の志望順位を選択してください。 ※志望順位による合否への影響は一切ありません

5 合否判定方法

- 合否判定対象者は、6の2教科を全て受験した者に限る。
- 2教科合計点選抜方式
数学、英語または物理の2教科合計点の高得点者順に選抜。
- 数学満点選抜方式（数学の素点のみで選抜）
数学1教科が100点満点（素点）の者を選抜。 ※2教科受験は必須

6 試験科目の選択と試験時間

●:必須 ▲:1科目選択(試験時間開始後に選択)

学部	学科・学系	1時間目 (90分)	2時間目 (60分)	
		10:00~11:30	12:30~13:30	
		数学	英語	物理
工学部第二部	電気電子工学科	●	▲	▲
	機械工学科	●	▲	▲
	情報通信工学科	●	▲	▲

※ 英語の試験には、英和辞書または和英辞書（和英付き英和辞書を含む）のいずれか一冊を持ち込むことができます。持ち込む辞書には、何も書き込んではいけません。また、何も挟み込んではいけません。なお、電子辞書の持ち込みはできません。

受験プランの例 ex. 情報・通信・ネットワーク分野を目指す場合 ①

1つの学科・学系を目指す受験プラン例

ex. 1

一般選抜(前期)で複数の試験日に出願する受験プラン

POINT 

複数回の受験で合格のチャンスが広がる

一般選抜(前期)				
2/1(木) 受験	2/2(金) 受験	2/3(土) 受験	2/4(日) 受験	2/5(月) 受験
情報システム工学科 入学検定料 33,000円	+	情報システム工学科 入学検定料 17,000円	+	情報システム工学科 入学検定料 10,000円
情報システム工学科 入学検定料 10,000円	+	情報システム工学科 入学検定料 10,000円	+	情報システム工学科 入学検定料 10,000円

ex. 2

大学入学共通テスト利用選抜を利用した併願プラン

POINT 

高得点の教科方式で合否判定

大学入学共通テスト利用選抜(前期)	
1/13(土)・14(日) 受験	
情報システム工学科 3教科方式 入学検定料 15,000円	+
情報システム工学科 4教科方式 入学検定料 10,000円	

ex. 3

一般選抜(前期)と一般選抜(前期・英語外部試験利用)を利用した併願プラン①

POINT 

3教科受験、2教科受験の異なる選抜方式に出願可能

一般選抜(前期)		一般選抜(前期・英語外部試験利用)
2/1(木) 受験	2/2(金) 受験	2/3(土) 受験
情報システム工学科 入学検定料 33,000円	+	情報システム工学科 入学検定料 10,000円
情報システム工学科 入学検定料 17,000円	+	

ex. 4

一般選抜(前期)と一般選抜(前期・英語外部試験利用)を利用した併願プラン②

POINT 

同じ試験日・試験問題で2つの選抜方式に出願可能

一般選抜(前期)		一般選抜(前期・英語外部試験利用)	
2/1(木) 受験	2/2(金) 受験	2/1(木) 受験	2/2(金) 受験
情報システム工学科 入学検定料 33,000円	+	情報システム工学科 入学検定料 10,000円	+
情報システム工学科 入学検定料 17,000円		情報システム工学科 入学検定料 10,000円	

※一般選抜(前期)との併願で入学検定料の割引が適用されず。
※2/1、2/2とも3科目受験が必要となります。

受験プランの例 ex. 情報・通信・ネットワーク分野を目指す場合 ②

同じ分野で複数の学科・学系を目指す受験プラン例

ex. 1

一般選抜（前期）で同じ試験日に複数の学科・学系を出願、併せて一般選抜（前期・英語外部試験利用）に出願する併願プラン

POINT 

一般選抜（前期）で同じ試験日に4学科・学系まで併願可能
一般選抜（前期・英語外部試験利用）と併願することで、1日最大8学科・学系まで併願可能

一般選抜（前期）		一般選抜（前期・英語外部試験利用）
2/1（木）受験	2/2（金）受験	2/1（木）受験
情報システム工学科 入学検定料 33,000円	情報システム工学科 入学検定料 10,000円	情報システム工学科 入学検定料 10,000円
+	+	+
情報メディア学科 入学検定料 17,000円	情報メディア学科 入学検定料 10,000円	情報メディア学科 入学検定料 10,000円
+		+
情報通信工学科 入学検定料 10,000円		情報システムデザイン学系 入学検定料 10,000円

※2/1は3教科受験が必要となります。
※一般選抜（前期）との併願で入学検定料の割引が適用されます。

ex. 2

大学入学共通テスト利用選抜を利用した併願プラン

POINT 

同じ教科方式でいくつでも併願可能

大学入学共通テスト利用選抜（前期）			
1/13（土）・14（日）受験			
情報システム工学科 3教科方式 入学検定料 15,000円	+	情報メディア学科 3教科方式 入学検定料 10,000円	+
		情報通信工学科 3教科方式 入学検定料 5,000円	+
			情報システムデザイン学系 3教科方式 入学検定料 5,000円

※さらに4教科方式との併願が可能です。

STEP 1 事前準備

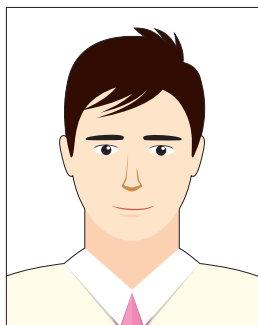
- 1 インターネット出願登録の過程で、顔写真データをアップロードする手順があります。予め写真データを準備してください。

登録する写真データの要件

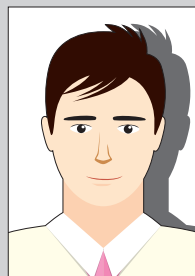
- ファイルサイズが20MB以下であること。
- ファイル形式はJPEG (拡張子「.jpg」「.jpeg」) もしくはPNG (拡張子「.png」) であること。
- 縦横の比率は任意です (インターネット出願登録の際に、画面上で確認しながら指定する比率に切り抜きます)。

注意点

- 出願3か月以内に撮影したもので、上半身、正面、脱帽、背景は無地に限りません。
- 個人が特定しづらいもの、およびアプリ等で加工したものは受付できません。
- 学生服で撮影した写真はご遠慮ください。登録した写真は入学後に学生証にも使用します。**
- 紙の写真は使用できません。また、紙の写真をスマートフォン等で撮影したものも使用できません。必ず本人を直接撮影してください。

 適切な写真の例


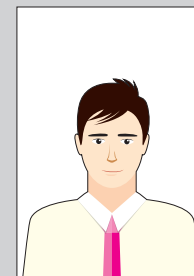
- 背景は無地 (白、青、またはグレー) の壁をバックに撮影してください。
- 壁に近づきすぎると影が濃く出て輪郭が分からなくなる恐れがあります。
- 蛍光灯の下で撮影すると顔に影がかかってしまう恐れがあります。

 適切でない写真の例 以下のような写真は受付できません。


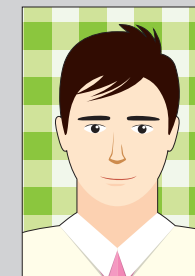
背景に影がある



枠からはみ出ている



小さく写っている



背景に柄がある



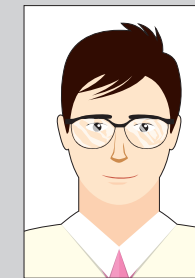
ぼやけている



前髪が長すぎて目元が見えない／顔の輪郭が隠れる



正面を向いていない



照明が眼鏡に反射している

STEP 2 「インターネット出願サイト」に必要事項を登録

「インターネット出願サイト」は**出願開始日の10:00**から出願登録ができるようになります。

1 本学Webサイトを経由して、「インターネット出願サイト」にアクセスしてください。

出願期間中は、本学のWebサイトに「インターネット出願サイト」にリンクしたバナーを掲出します。本学のWebサイトで、出願する選抜の最新の情報を確認したうえでバナーをクリックして、「インターネット出願サイト」へ移動してください。

〔東京電機大学 インターネット出願案内ページ〕

https://www.dendai.ac.jp/about/admission/internet_syutsugan/



インターネット出願



2 画面の指示に従って必要事項を入力してください。

マイページを作成後、新規出願や出願履歴の確認等を行うことができます。また、出願登録及び入学検定料納入完了後には志願票や受験票の印刷、合格者ポータルページの参照等を行うことができます。

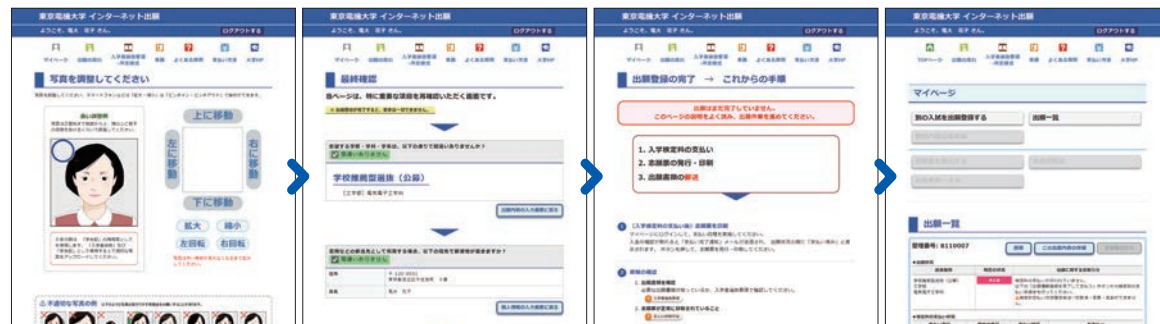


①出願登録開始
(マイページ作成)

②マイページ
(出願する選抜・学部・学科・学系を選択)

③出身校の登録

④個人情報等の登録



⑤写真の登録

⑥出願登録内容の確認

⑦登録完了画面
(まだ出願は完了していません)

⑧マイページに戻る
(STEP3 入学検定料の納入に進む)

※本学システムで扱うことができない漢字は、受験の際に使用することができません。利用できない漢字を入力した場合は出願登録画面でエラーとなりますので、代替の漢字を使用してください。

※インターネット出願登録で不具合が起きた時は、必ず東京電機大学入試センターまでお問い合わせください。

特に出願期間終了後は一切の対応ができかねますので、必ず出願期間内に余裕をもってご連絡ください。

※画面の構成や内容は変更される場合があります。実際の画面の指示に従って操作してください。

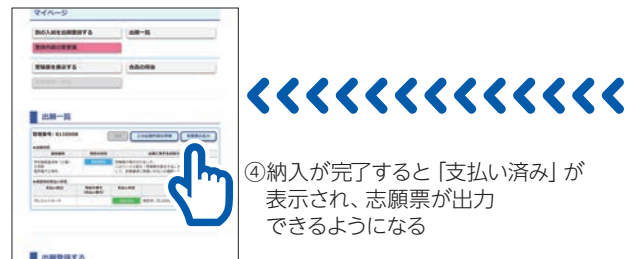
STEP 3 入学検定料の納入

出願登録が完了したら、マイページに戻り、「出願登録を完了して支払う」ボタンを押してください。画面の指示に従って支払い方法を選択・確定し、各支払い方法に従って入学検定料を納入してください。



- ①マイページで「出願登録を完了して支払う」を押す
- ②支払方法を選択する

③入学検定料を納入する



- ④納入が完了すると「支払い済み」が表示され、志願票が出力できるようになる

■注意事項

- 支払方法を確定すると、実際の入金の有無に関わらず出願内容の変更・取消し・修正はできなくなります。支払方法の確定をする前に必ず出願内容を再確認してください。
- ローソン・ミニストップ・セイコーマート支払いの場合は、マイページに入金情報が反映されて志願票が印刷できるようになるまでに最長で2時間程度を要する場合があります。この反映までの時間を理由とした出願期限の延長はいたしませんので、余裕をもって出願手続きを行ってください。
- 一度納入された入学検定料は返還しません。ただし、本学が定める入学検定料返還事由に該当し、所定の方法で行った申請が本学によって受理された場合のみ、入学検定料を返還します。詳細は本学ホームページよりご確認ください。

[入学検定料返還申請について](#)

お支払い方法 コンビニエンスストア、クレジットカード、Pay-easy(ペイジー)のいずれかでお支払いください。

コンビニエンスストア

現金支払い

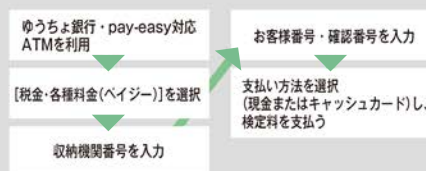
コンビニ設置のATMは利用できません。コンビニでは現金のみの取扱いとなります。

ローソン・ミニストップ LAWSON 7-Eleven	ファミリーマート FamilyMart	デイリーヤマザキ ヤマザキ	セイコーマート Seicomart	セブン-イレブン 7-Eleven
[Loppi]	[Famiポートまたはマルチコピー機]	[レジへ]	[レジへ]	[レジへ]
[各種番号をお持ちの方]を選択	[代金支払い]を選択	レジで「オンライン決済」を申し込む	レジで「インターネット支払い」と伝える	店員の方へ「インターネット支払い」をする旨を伝え、「払込票番号」を伝えます。発行した「払込票」を渡しても構いません。
[受付番号(6桁)]を入力し、[次へ]ボタンを押す	Famiポート: [各種番号をお持ちの方はこちら]	レジ画面で決済番号を入力	お客様側のレジ画面にて [受付番号] [確認番号]を入力	
お申込み時に登録した電話番号を入力し「次へ」を押す	マルチコピー機: [番号入力]	内容確認後、レジでお支払い	支払い内容の確認画面が表示	お支払い
内容確認後、「了解」ボタンを押す	Famiポート:[企業コード][注文番号] マルチコピー機:[第1番号][第2番号]		OKを押してお支払い	
端末から出力された申込券を持ってレジでお支払い	端末から出力された申込券を持ってレジでお支払い			

※支払方法、コンビニは変更になる場合があります。
※店頭端末機の画面デザイン等は、予告なく変更される場合があります。

金融機関ATM(ペイジー)

現金支払い/キャッシュカード



ゆうちょ銀行・pay-easy対応ATMを利用

お客様番号・確認番号を入力

支払い方法を選択 (現金またはキャッシュカード)し、検定料を支払う

※現金取扱いの場合は、検定料の総額が10万円未満の場合のみ支払いが可能です。10万円を超える場合は、キャッシュカードを利用してください

クレジットカード



STEP 4 出願書類の郵送

出願登録が完了し、入学検定料を納入すると、「志願票」が印刷できるようになります。

- ◆「志願票」と、出願に必要な書類(29・30ページの「出願書類①・②」を確認)を本学へ郵送してください。
例え出願登録を完了し、入学検定料を納入していても、定められた**期限までに「志願票」および出願書類一式を送付しないと出願となりません。**

郵送方法

- ◆出願登録完了後、マイページより「志願票」と共に「宛名ラベル」を取得できますので、市販の**角型2号の封筒**に印刷した「宛名ラベル」を貼り、「志願票」および出願書類一式を入れて、必ず**郵便局の窓口より簡易書留・速達**で郵送してください。



STEP 5 出願状況はマイページで確認

- ◆出願状況は、マイページに表示されます(メール等での通知はいたしません)。**出願状況が「受理」に変わるまで、最長で受験票発行日までかかります。**
ご自身で具体的な不備があったことに気付いた場合を除き、受験票発行日より前に受理状況をお問い合わせいただくことはご遠慮ください。

STEP 6 受験票発行日に受験票を確認

受験票が発行されていない場合は受験できません。必ずマイページ上で受験票が発行されたことを確認してください。

- ◆受験票は、インターネット出願登録、検定料の納入、出願書類送付の全てを完了させ、本学で出願書類が受理された方のみ、**受験票発行日の13:00以降**にマイページからPDFファイルとして取得できるようになります。紙の受験票は発行しません。
また、本学からハガキ等で受験票を郵送することはありません。
- ◆受験票発行日を過ぎてもマイページから受験票が取得できない場合は、必ず東京電機大学入試センターに電話で連絡をしてください。
受験票が発行されていない場合は受験ができません。
- ◆試験当日は、必ず**A4サイズ・タテ向き**で印刷した受験票を試験会場に持参してください。スマートフォンの画面提示等では受験できません。

受験票の取得方法

- ◆マイページから「受験票を表示する」のボタンを押して、受験票を取得してください。



郵送により以下の書類を本学へ提出してください。

- 1・2は全員提出、3は一般選抜(前期・英語外部試験利用)および一般選抜(後期・英語外部試験利用)受験者のみ、
4は一般選抜(情報系外部試験利用)受験者のみ、5は外国人留学生のみ、6は該当者のみ

1 志願票

- インターネット出願登録および入学検定料納入後にマイページから印刷
(インターネット出願登録期間は、書類提出期間と異なります。インターネット出願登録期間を過ぎると一切の出願登録ができなくなりますのでご注意ください)。

- 大学入学共通テスト利用選抜に出願する場合
「令和6年度大学入学共通テスト成績請求票(私立大学用)」を必ず貼付。
貼付されていないと出願は受理されません。

2 調査書等

①～③のいずれかを提出

①「調査書」(厳封必須)

高等学校(中等教育学校・在外教育施設等を含む)の卒業生(卒業見込者)および高等専門学校の第3学年修了者(修了見込者)の場合には、出身学校長が発行した調査書を提出。

②「合格成績証明書」または「合格見込成績証明書」

高等学校卒業程度認定試験(旧大学入学資格検定)の合格者、または、合格見込者の場合に提出。なお、免除科目に関する証明書は不要。

③「卒業証明書」および「成績証明書」

生徒指導要録の保存期間が経過し、出身学校で調査書が発行できない場合に提出。
「成績証明書」が発行できない場合は、出身学校長が発行した「成績証明書が発行できない旨を証明する証明書」を提出。

※書類は原則として2023年4月1日以降に発行されたものとします。

※上記のいずれにも該当しない方は出願前に本学入試センターまで早めに連絡してください。

※調査書等は出願資格の確認のため使用します。可否判定には使用しません。

※調査書等と志願票の氏名表記が異なる場合は、同一人物であることを証明する書類を提出してください。ただし、旧字体や略字体等による相違についてはその必要はありません。

※日本語または英語で記載してあるものに限り、オリジナル(原本)が日本語または英語以外の場合は、公的な機関または日本語学校等が証明する日本語翻訳および英語翻訳をオリジナルと一緒に提出してください。翻訳を行った組織名・翻訳者名・公印が必要です(出願者本人が翻訳したものは不可)。

必要な通数について

左記の調査書等は、2024(令和6)年度大学入学共通テスト利用選抜および一般選抜を通じて、併願数に関わらず**1通(または1式)のみ**の提出で構いません。
本学に調査書等を提出した後に、追加出願をする場合には、インターネット出願登録時に提出済みであることを申告するチェックボックスにチェックを入れてください。

※過年度入学者選抜や、2024(令和6)年度総合型選抜・学校推薦型選抜等で提出した調査書等は**対象外**です。

- 調査書等提出済み (例) 一般選抜(前期)で調査書提出済み
→一般選抜(後期)では調査書の提出は不要

出願書類 ②

3

一般選抜（前期・英語外部試験利用）および
一般選抜（後期・英語外部試験利用）出願資格証明書

①～⑦のいずれかを提出

① 英検*	以下のいずれかを提出してください。 ○英検CSEスコア証明書の原本またはコピー ○CSEスコア記載の合格証明書の原本またはコピー ○個人成績表の原本またはコピー
② GTEC(4技能版)*	Official Score Certificate(オフィシャルスコア)の原本またはコピー ※アセスメント版のスコアレポートは不可。
③ TEAP(4技能版)	TEAP成績表(スコアレポート)の原本またはコピー
④ TEAP CBT	TEAP成績表(スコアレポート)の原本またはコピー
⑤ TOEIC L&R + S&W	Official Score Certificate(公式認定証)の原本またはコピー
⑥ Cambridge English*	認定証(合格証明書)の原本またはコピー
⑦ IELTS	Test Report Form(公式の成績証明書)の原本またはコピー

*出願資格は、CEFR「A2」以上とする。*英検については、準2級以上を受検し、かつ、4技能全て受検すること。*英検CBT、英検S-CBTも可とする。*GTEC(4技能版)CBTも可とする。

*Cambridge Englishは4技能CBTリングスキルも可とする。

注1.GTECおよびTEAP、TEAP CBTを除く上記の資格・検定試験については2021年4月以降に認定されたものを有効とします。GTECおよびTEAP、TEAP CBTについては2022年4月以降に受検し、認定されたものを有効とします。なお、資格・検定試験の合否は問いません。

注2.提出された証明書等は返却いたしませんのでご注意ください。

必要な通数について

上記の出願資格証明書は、2024(令和6)年度一般選抜(前期・英語外部試験利用)および一般選抜(後期・英語外部試験利用)を通じて、併願数に関わらず、**1通のみ**の提出で構いません。

本学に上記出願資格証明書を提出した後に、出願・追加出願をする場合には、インターネット出願登録時に提出済みであることを申告するチェックボックスにチェックを入れてください。

※過年度入学者選抜や、2024(令和6)年度総合型選抜・学校推薦型選抜等で提出した証明書は、**対象外**です。

4 一般選抜（情報系外部試験利用）出願資格証明書

①、②のいずれかを提出

① 基本情報技術者試験	独立行政法人情報処理推進機構が発行する合格証明書(原本)。
② 応用情報技術者試験	独立行政法人情報処理推進機構が発行する合格証明書(原本)。

*「基本情報技術者試験」および「応用情報技術者試験」より高度な知識・技能を必要とし、同機構が実施する上位資格試験(例:ネットワークスペシャリスト試験、システムアーキテクト試験など)の資格を有する方は、出願前に入試センターへご相談ください。

必要な通数について

上記の出願資格証明書は、併願数に関わらず、**1通のみ**の提出で構いません。本学に上記出願資格証明書を提出した後に、出願・追加出願をする場合には、インターネット出願登録時に提出済みであることを申告するチェックボックスにチェックを入れてください。

※過年度入学者選抜や、2024(令和6)年度総合型選抜・学校推薦型選抜等で提出した証明書は、**対象外**です。

5 外国人留学生のみ

外国人留学生のみ、以下の書類を提出してください。

●「在留カードのコピー」

在留カードの両面をA4用紙にコピーしたものを提出。

●「学歴書」(外国人留学生用)

インターネット出願登録および検定料納入後に本学ホームページの「入学者選抜要項」のページからダウンロード・印刷のうえ、必要事項を記入して提出。

6 その他(該当者のみ)

●受験および入学に際し、「合理的配慮」を希望する場合は、**32ページ 7**を確認の上、該当する書類を提出。

出願に関する注意事項 ①

1 併願における入学検定料の取り扱いについて

■同じ入学者選抜種別内で併願する場合

同じ入学者選抜種別内で、複数の学科・学系、教科方式または試験日間で併願する場合、入学検定料に併願割引が適用されます。

適用例

- ①「大学入学共通テスト（前期）」において、A学科を3教科方式と4教科方式で併願する場合（※異なる学科・学系間の併願でも同様に適用されます）。
- ②「一般選抜（前期）」において、2/2 にA学科とB学系を併願する場合（※異なる試験日間の併願でも同様に適用されます）。

■異なる入学者選抜種別間で出願する場合

以下の対象となる入学者選抜種別同士に限り、複数の学科・学系または試験日間で併願する場合、入学検定料に併願割引が適用されます。

対象となる入学者選抜種別

- ・「一般選抜（前期）」「一般選抜（前期・英語外部試験利用）」「一般選抜（情報系外部試験利用）」の3つの入学者選抜種別のうち、2つ以上の入学者選抜種別同士間（※試験日が2/1-2/5の入学者選抜種別同士です）。
- ・「一般選抜（後期）」「一般選抜（後期・英語外部試験利用）」の2つの入学者選抜種別同士間（※試験日が2/28・2/29の入学者選抜種別同士です）。

適用例

- ①「一般選抜（前期）」と「一般選抜（前期・英語外部試験利用）」の2つの選抜において、2/5 にA学科を併願する場合（※異なる学科・学系または試験日間の併願でも同様に適用されます）。
- ②2/28 にA学科を「一般選抜（後期）」で、2/29 にB学系を「一般選抜（後期・英語外部試験利用）」で併願する場合（※両日とも同じ学科・学系の併願でも同様に適用されます）。

注：一度に出願する場合に限らず、出願期間内において、さらに追加で出願する場合にも、併願割引は適用されます。**ただし、初回の出願時と同じログインIDを利用して出願すること、ならびに初回出願時での入学検定料を既に納入していることが適用条件となります**（これらの条件を満たしている場合に限り、出願サイト内において自動的に入学検定料の併願割引が適用されます）。

2 出願書類の内容について

出願にあたって提出された書類および登録されたデータの内容に虚偽が判明した場合は、合格および入学を取り消す場合があります。また、調査書は**厳封したまま**同封してください。開封されたものは無効です。

3 出願期間について

インターネット出願登録期間と出願書類の提出期間は異なります。

インターネット出願登録期間を過ぎると一切の出願登録ができなくなります。

出願書類の提出期間内であっても、インターネット出願登録を済ませていなければ出願ができませんのでご注意ください。また、出願書類の提出期間最終日における郵便局の窓口営業時間にはご注意ください。

出願に関する注意事項②

5 2回目以降の出願における調査書および外部試験(英語、情報系)の証明書の提出について

各入学者選抜を通じて、調査書および外部試験(英語、情報系)の証明書は1通のみ必要となります。2回目以降の出願においては、志願票の提出のみ必要で、調査書および外部試験(英語、情報系)の証明書の再提出は不要です。※詳しくは29・30ページを参照

6 入学検定料の返還について

インターネット出願後に本学へ必要書類を郵送していなかったり、不備がある場合には、受験票が発行されず受験ができません。また、入学検定料を支払った後(支払い方法を確定した後)の出願は一切取り消すことができません。一度納入された入学検定料は返還しません。ただし、本学が定める入学検定料返還事由に該当し、所定の方法で請求・受理された場合のみ、入学検定料を返還します。詳細については、以下本学ホームページの案内をご参照ください。

入学検定料返還申請について



7 入学後の生活および受験に際しての「合理的配慮」の申請について

本学における支援(施設、設備、サポート体制他)の整備状況、並びに支援ニーズへの対応可能範囲は、学科・学系における学びの分野やカリキュラムとも関係して、キャンパスおよび学科・学系により異なります。受験方法、入学後の学修環境および支援において、ご本人の不利益を生じさせないために、余裕をもって事前に本学入試センターまでご相談ください。出願に際しては、インターネット出願画面の所定欄にチェックを付けて登録し、出願書類の他に以下の申請書類を同封して郵送してください。受験時の合理的配慮の可否については、本学入試センターから電話等により連絡いたします。なお、サテライト会場では受験環境に制限があるため、特別な配慮を要する受験が難しい場合があります。

大学入学共通テストの受験において、「受験上の配慮決定通知」により、英語リスニング試験を免除された方が、本学の大学入学共通テスト利用選抜に出願する場合には、インターネット出願時に合理的配慮欄にチェックを付けて登録し、出願書類の他に以下の申請書類②を同封して郵送してください。

合理的配慮を申請する際の申請書類 (本学入試センターへの事前相談後に提出)

- ① 診断書(コピー可)または障害者手帳のコピー
- ② 大学入学共通テストでの「受験上の配慮決定通知書」のコピー(※大学入学共通テストを受験した方のみ。英語のリスニングを免除される方はこちらを提出)。
- ③ その他本学が求める書類

受験に関する諸注意 ①

- 日頃から手洗い・手指消毒、咳エチケット、身体的な距離の確保や換気の悪い場所の回避等の行動を心がけ、食事や睡眠などの体調管理をしっかり行ってください。
- 試験日まで発熱や咳などの症状がある場合には、事前に医療機関での受診を行ってください。
- マスクの着用は任意となります。ただし、咳などの症状がある場合には、周りの受験生への配慮としてマスク着用を推奨します。他者との会話や接触はなるべく控えてください。

開場時間

午前9時00分

試験教室等は、受験票に記載しております。
試験開始20分前までに、受験票に記載されている座席番号のラベルが貼付された座席に着いてください。

受験票

受験票は、インターネット出願登録・入学検定料の納入・出願書類の提出の全てを行い、本学で書類を受理した方のみ、**受験票発行日の13:00～インターネット出願サイトのマイページより、取得することができます。**

(紙の受験票の送付は行いません。)

受験票は、A4サイズ・縦向きで印刷し、試験当日に必ず持参してください。

もし、受験票を紛失または忘れた場合は、試験会場の試験場本部にて仮受験票の発行を受けてください(試験場本部の場所は、係員へお尋ねください)。

受験票発行可能日は、各入学者選抜のページを確認してください。

遅刻

1時間目の試験時間中であれば受験を認めます。2時間目と3時間目は、試験開始後20分までの遅刻受験を認めます。
遅刻した場合は、いかなる理由であっても試験場本部にて申し出て、その指示に従ってください。

退室

試験時間終了まで退室は認めません。

試験時間中の注意事項

- 試験教室では、全て試験監督者の指示に従ってください。
- 受験学科・学系が指定する科目全てを受験しなかった場合は、合否判定の対象とはなりません。**
※選択科目については、試験開始時に全ての科目の問題用紙と解答用紙を配付します。内容を見て、自身が出願した学科・学系が指定する科目の中から科目を選択してください。
なお、選択しない科目の解答用紙は、試験開始30分経過後に回収します(数学のみ試験開始50分経過後に回収します)。
- 試験時間中、机の上に置ける物は、「受験票」「鉛筆(シャープペンシル)」「消しゴム」「時計(時計機能だけのもの)」「眼鏡」です。「受験票」には、受験番号と座席番号が記載されていますが、解答用紙には**座席番号を記入**してください。
- 「受験票」には一切の書き込みを行うことはできません。書き込みがあった場合は、不正行為と見なします。
- 「携帯電話」「スマートフォン」「腕時計型情報端末」等は、時計として使用することはできません。**
試験教室に入る前に必ず電源を切ってカバン等に入れておいてください。試験時間中に許可されたもの以外をカバンにしまわず机の上に置いていた場合、身につけていた場合等は、不正行為と見なすことがあります。
- 計算機付時計等の計算のできる機器は一切使用できません。
- 「耳栓」は、試験監督者の指示等が聞き取れない場合がありますので、使用できません。ただし、特別な理由により「耳栓」の使用が必要な場合は、**32ページ**を参照し、受験時の合理的配慮を事前に申請してください。
- 「座布団」「ひざ掛け」「ティッシュペーパー」「目薬」「鉛筆削り(電動式、大型のもの、ナイフ類を除く)」の使用を希望する者は、試験監督者に申し出て許可を受けてから使用してください。
- 試験中の発病またはトイレ等やむを得ない場合には、手を挙げてその旨を申し出て試験監督者の指示に従ってください。なお、一時退室が認められた場合でも、試験時間の延長は認められません。
- マスクを着用する場合、試験中に本人確認のために一時的にマスクの着脱をお願いすることがあります。

受験に関する諸注意 ②

不正行為

次のことをすると不正行為となることがあります。不正行為となった場合は、それ以降の受験はできません。また、既に受験した試験も無効になります。

- カンニング(試験内容に関するメモ・受験票への書き込み・参考書・他の受験生の答案等を見ること、他の人から答えを教わることなど)をすること。
- 使用を認められていない用具を使用すること。
- 勝手に解答を始めたり、終了の合図があっても解答を続けたりすること。
- 試験時間中に答えを教えるなど他の受験生に利益を与えるような行為をすること。
- 試験室において他の受験生の迷惑となる行為をすること。
- 試験室において試験監督者の指示に従わないこと。
- 志願者以外の者が、志願者本人になりすまして試験を受けること。
- その他、試験の公平性を損なう行為をすること。

感染症に関する 注意事項

感染症に罹患し治癒していない場合、その感染症が他の受験生や監督者に拡がるおそれがありますので、原則として受験を控えてください。

また、試験当日に発熱、咳、息苦しさ、倦怠感等の症状がある受験生についても、受験を控えてください。

その他

- 昼食は各自で用意してください。
- 上履きを持参する必要はありません。
- 試験会場へは公共の交通機関をご利用ください。自動車や自転車、バイク等での試験場構内への乗り入れはできません。
- 試験中は、原則として受験者以外は試験会場に入ることできません。

不測の事態への 対応について

試験当日、降雪などの悪天候や事故などにより、主要公共交通機関(バス・車を除く)に遅延が生じている場合は、慌てずに試験会場へお越しください。

主要公共交通機関の乱れなどにより、多数の受験者が試験開始時間に間に合わない場合のみ、本学が判断した場合のみ、試験開始時間を繰り下げて開始したり、別室受験を設けたりといった措置をとる場合があります。

不測の事態には交通機関から遅延証明書をもらって、安全に各試験会場の試験場本部までお越しください(試験場本部の場所は係員にお尋ねください)。なお、原則として本学では悪天候や不測の交通遅延に対する追試験・再試験は行いませんので、交通機関の混乱に備え、複数の交通経路を把握するなど余裕をもって来場してください。

試験当日の連絡先は、全会場とも03-5284-5151(東京電機大学入試センター)となります。

試験会場案内

一般選抜の試験会場は以下のとおりです。
各会場までは公共交通機関をご利用ください。

一般選抜 試験会場一覧

試験地	試験会場名	前期/前期・英語外部試験利用/情報系外部試験利用					後期/後期・英語外部試験利用		工学部第二部 3/3(日)	掲載ページ
		2/1(木)	2/2(金)	2/3(土)	2/4(日)	2/5(月)	2/28(水)	2/29(木)		
東京千住	東京電機大学 東京千住キャンパス	●	●	●	●	●	●	●	●	P.36
埼玉鳩山	東京電機大学 埼玉鳩山キャンパス	●	●	●	●	●	●	●	—	P.36
札幌	代々木ゼミナール 札幌校	—	●	●	●	—	—	—	—	P.37
仙台	東北福祉大学 仙台駅東口キャンパス	—	●	●	●	—	●	●	—	P.37
新潟	代々木ゼミナール 新潟校	—	●	●	●	—	—	—	—	P.37
長野	JA長野県ビル	—	●	●	●	—	—	—	—	P.37
水戸	駿優教育会館	—	●	●	●	—	—	—	—	P.37
高崎	小野池学院	—	●	●	●	—	●	●	—	P.37
宇都宮	栃木県総合文化センター	—	●	●	●	—	●	●	—	P.38
南浦和	河合塾 南浦和現役館	●	●	●	●	●	●	●	—	P.38
多摩	多摩永山情報教育センター	●	—	—	●	●	—	—	—	P.38
武蔵小杉	川崎市コンベンションホール	●	●	●	●	●	●	●	—	P.38
千葉	TKPガーデンシティ千葉	●	—	—	●	●	—	—	—	P.38
津田沼	千葉工業大学 津田沼キャンパス	—	—	—	—	—	●	●	—	P.38
藤沢	藤沢商工会議所	●	●	●	●	●	—	—	—	P.39
静岡	静岡労政会館	—	●	●	●	—	—	—	—	P.39
浜松	河合塾 浜松校	—	—	—	—	—	●	●	—	P.39
名古屋	AP 名古屋	—	●	●	●	—	—	—	—	P.39
広島	広島YMCA国際文化センター 本館	—	●	●	●	—	—	—	—	P.39
福岡	福岡ファッションビル	—	●	●	●	—	—	—	—	P.39

[注意事項]

●出願後の試験会場の変更はできません。

●各サテライト会場の収容定員には限りがあり、原則としてインターネット出願登録の先着順です(定員を超えた会場はインターネット出願登録時に選択できなくなります)。また、出願登録が完了した場合でも、感染症拡大防止等の対応のため、出願時の希望と異なる試験会場を指定する場合があります。実際の試験会場は受験票でお知らせしますので、**必ず受験票に記載された試験会場を受験してください。**

●全ての試験会場において父母等の控室はございません。

試験会場案内 (本学会場)

※駐車場の利用はできません。各会場までは公共交通機関をご利用ください。

東京 千住

前期/前期・英語外部/ 情報系外部	2/1(木)、2/2(金)、2/3(土)、2/4(日)、2/5(月)
後期/ 後期・英語外部	2/28(水)、2/29(木)
工学部第二部	3/3(日)



東京電機大学 東京千住キャンパス 東京都足立区千住旭町5番

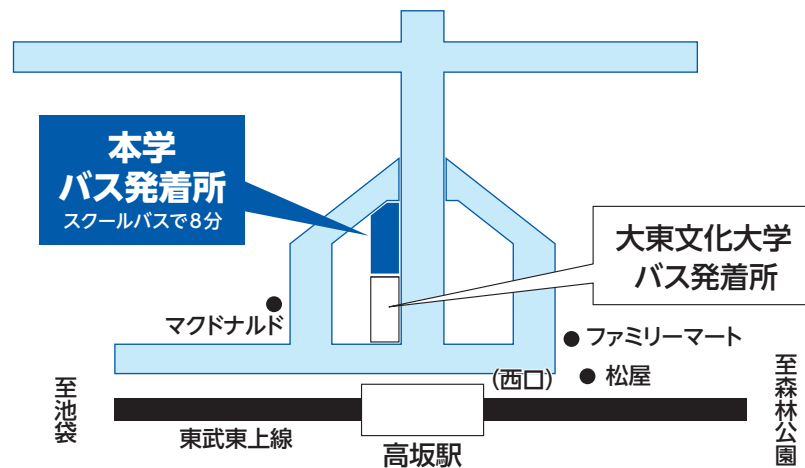
- JR常磐線、東京メトロ日比谷線、東京メトロ千代田線、東武伊勢崎線(東武スカイツリーライン) [東京メトロ半蔵門線乗入]、つくばエクスプレス: 「北千住駅」東口(電大口)→徒歩1分
- 京成本線: 「京成関屋駅」→徒歩7分

[本学ホームページ](#)



埼玉 鳩山

前期/前期・英語外部/ 情報系外部	2/1(木)、2/2(金)、2/3(土)、2/4(日)、2/5(月)
後期/ 後期・英語外部	2/28(水)、2/29(木)



東京電機大学 埼玉鳩山キャンパス 埼玉県比企郡鳩山町石坂

- 東武東上線: 「高坂駅」西口→スクールバス8分 (東武東上線急行電車の駅到着時間に合わせて運行されています。)
- ※本学スクールバス乗車は大東文化大学のスクールバス乗車と隣接しています。乗り間違いにご注意ください。

[本学ホームページ](#)



※埼玉鳩山キャンパス会場へのスクールバス時刻表は、試験の一週間程度前に[本学ホームページ](#)にて公開予定です。(通常時のダイヤとは異なりますので注意してください)

試験会場案内 (サテライト会場①)

※各会場までは公共交通機関をご利用ください。

札幌

前期 / 前期・英語外部 / 情報系外部

2/2(金)、2/3(土)、2/4(日)

代々木ゼミナール 札幌校 札幌市北区北七条西2-5

- JR北海道線：「札幌駅」北口→徒歩1分
- 地下鉄（東豊線）「さっぽろ駅」16番出口→徒歩1分
- 地下鉄（南北線）「さっぽろ駅」北改札口→徒歩5分

 Googleマップ



長野

前期 / 前期・英語外部 / 情報系外部

2/2(金)、2/3(土)、2/4(日)

JA長野県ビル 長野市北石堂町1177-3

- JR・しなの鉄道：「長野駅」善光寺口→徒歩10分
- 長野鉄道：「長野駅」出口→徒歩10分

 Googleマップ



仙台

前期 / 前期・英語外部 / 情報系外部

2/2(金)、2/3(土)、2/4(日)

後期 / 後期・英語外部

2/28(水)、2/29(木)

東北福祉大学 仙台駅東口キャンパス 仙台市宮城野区榴岡2-5-26

- JR東北線：「仙台駅」東口→徒歩3分
- JR仙石線：「仙台駅」出入口1→徒歩1分
- 地下鉄東西線：「宮城野通駅」北1出口→徒歩3分

 Googleマップ



水戸

前期 / 前期・英語外部 / 情報系外部

2/2(金)、2/3(土)、2/4(日)

駿優教育会館 水戸市三の丸1-1-42

- JR常磐線：「水戸駅」北口→徒歩3分

 Googleマップ



新潟

前期 / 前期・英語外部 / 情報系外部

2/2(金)、2/3(土)、2/4(日)

代々木ゼミナール 新潟校 新潟市中央区弁天1-4-18

- JR信越本線：「新潟駅」万代口→徒歩3分

 Googleマップ



高崎

前期 / 前期・英語外部 / 情報系外部

2/2(金)、2/3(土)、2/4(日)

後期 / 後期・英語外部

2/28(水)、2/29(木)

小野池学院 高崎市栄町15-3

- JR高崎線：「高崎駅」東口→徒歩2分

 Googleマップ



- 試験に関するお問い合わせは東京電機大学入試センター03(5284)5151までお願いします。
- 試験会場への直接のお問い合わせはご遠慮ください。

試験会場案内 (サテライト会場②)

※各会場までは公共交通機関をご利用ください。

宇都宮

前期 / 前期・英語外部
情報系外部

2/2(金)、2/3(土)、2/4(日)

後期 /
後期・英語外部

2/28(水)、2/29(木)

栃木県総合文化センター 宇都宮市本町1-8

- JR宇都宮線：「宇都宮駅」西口→バス「県庁前」→徒歩3分
- 東武宇都宮線：「宇都宮駅」東口→徒歩10分

 [Googleマップ](#)



武蔵小杉

前期 / 前期・英語外部
情報系外部

2/1(木)、2/2(金)、2/3(土)、2/4(日)、2/5(月)

後期 /
後期・英語外部

2/28(水)、2/29(木)

川崎市コンベンションホール

川崎中原区小杉町2丁目276番地1 パークシティ武蔵小杉 ザ ガーデン タワーズイースト2階

- JR南武線・湘南新宿ライン・横須賀線：「武蔵小杉駅」北口→徒歩約4分
- 東急東横線・目黒線：「武蔵小杉駅」→徒歩約5分

 [Googleマップ](#)



南浦和

前期 / 前期・英語外部
情報系外部

2/1(木)、2/2(金)、2/3(土)、2/4(日)、2/5(月)

後期 /
後期・英語外部

2/28(水)、2/29(木)

河合塾 南浦和現役館 さいたま市南区南浦和2-24-6

- JR京浜東北線・武蔵野線：「南浦和駅」東口→徒歩1分

 [Googleマップ](#)



千葉

前期 / 前期・英語外部
情報系外部

2/1(木)、2/4(日)、2/5(月)

TKPガーデンシティ千葉 中央区問屋町1-45 千葉ポートスクエア内

- JR千葉線：「千葉みなと駅」幸町・千葉港・問屋町方面出口→徒歩11分
- JR総武線：「千葉駅」東口→バス10分
- 千葉都市モノレール1号線：「市役所前(千葉県)駅」出入口1→徒歩7分
- 京成千葉線：「千葉中央駅」西口→徒歩9分

 [Googleマップ](#)



多摩

前期 / 前期・英語外部
情報系外部

2/1(木)、2/4(日)、2/5(月)

多摩永山情報教育センター 多摩市諏訪2-5-1

- 京王線・小田急線：「永山駅」→徒歩5分

 [Googleマップ](#)



津田沼

後期 /
後期・英語外部

2/28(水)、2/29(木)

千葉工業大学 津田沼キャンパス 習志野市津田沼2-17-1

- JR総武線：「津田沼駅」南口→徒歩1分
- 京成本線：「京成津田沼駅」→徒歩10分
- 新京成線：「新津田沼駅」→徒歩3分

 [Googleマップ](#)



- 試験に関するお問い合わせは東京電機大学入試センター03(5284)5151までお願いします。
- 試験会場への直接のお問い合わせはご遠慮ください。

試験会場案内 (サテライト会場③)

※各会場までは公共交通機関をご利用ください。

藤沢

前期 / 前期・英語外部 /
情報系外部

2/1(木)、2/2(金)、2/3(土)
2/4(日)、2/5(月)

藤沢商工会議所 藤沢市藤沢607-1

- JR・小田急：「藤沢駅」北口→徒歩3分
- 江ノ島電鉄：「藤沢駅」→徒歩5分

 [Googleマップ](#)



名古屋

前期 / 前期・英語外部 /
情報系外部

2/2(金)、2/3(土)、2/4(日)

AP名古屋 名古屋市中村区名駅4-10-25 名駅IMAIビル

- JR東海道線：「名古屋駅」桜通口(東口)→徒歩約5分
- 名鉄・近鉄：「名古屋駅」→徒歩約2分

 [Googleマップ](#)



静岡

前期 / 前期・英語外部 /
情報系外部

2/2(金)、2/3(土)、2/4(日)

静岡労政会館 静岡市葵区黒金町5-1 静岡県勤労者総合会館

- JR東海道本線：「静岡駅」北口→徒歩7分

 [Googleマップ](#)



広島

前期 / 前期・英語外部 /
情報系外部

2/2(金)、2/3(土)、2/4(日)

広島YMCA国際文化センター 本館 広島市中区八丁堀7-11

- 市内電車(5番以外)：「立町駅」→徒歩3分
- アストラムライン：「県庁前駅」→徒歩5分
- 広島バスセンター→徒歩5分

 [Googleマップ](#)



浜松

後期 /
後期・英語外部

2/28(水)、2/29(木)

河合塾 浜松校 浜松市中区田町326-19

- JR東海道本線：「浜松駅」北口→徒歩7分
- 遠州鉄道：「第一通り駅」→徒歩1分

 [Googleマップ](#)



福岡

前期 / 前期・英語外部 /
情報系外部

2/2(金)、2/3(土)、2/4(日)

福岡ファッションビル 福岡市博多区博多駅前2-10-19

- JR九州線：「博多駅」博多口→徒歩7分
- 福岡市地下鉄：「祇園駅」5番出口→徒歩1分

 [Googleマップ](#)



- 試験に関するお問い合わせは東京電機大学入試センター03(5284)5151までお願いします。
- 試験会場への直接のお問い合わせはご遠慮ください。

1 合否発表

合否発表は以下の方法で行います。

発表方法	合否発表日時	発表対象者
Web合否照会 (マイページより)	合格発表日当日 13:00~	全志願者



- ①マイページにログインして、「合否の照会」のボタンを押してください。
- ②移動先のページの指示に従って、合否を確認してください。

※画面の構成は変わる場合があります。実際の画面に従って操作してください。

2 注意事項

- 合否は、受験した学科・学系の受験番号ごとに発表します。
- 電話・メール等による合否結果についての問い合わせには一切応じられません。
- 表示内容の正確性には万全を期しておりますが、個々の閲覧環境が原因で表示に乱れがあっても、本来の合否結果が変更されることはありません。
- 紙の合格通知書は送付されません。合格者ポータルページから電子ファイル(PDF)が取得できます(41ページの「入学手続の方法」を参照)。
- 入学の意思がある場合は、合否照会に続いて、定められた期限までに入学手続を行う必要があります。41ページの「入学手続の方法」に沿って手続きを行ってください。

3 補欠合格について

一般選抜(前期)、一般選抜(前期・英語外部試験利用)、一般選抜(後期)、一般選抜(後期・英語外部試験利用)では、合格発表日に補欠合格候補者も含めて発表します。**補欠合格候補者はその時点で合格者ではありませんが、繰り上げ合格者の発表をもって正規の合格者となる可能性がある者です。**

補欠合格候補者への繰り上げ合格発表日は、本要項の各選抜該当ページで確認してください。繰り上げ合格者の発表は、マイページにて行います。個別の問い合わせには応じられませんのでご注意ください。

1 入学手続の流れ

入学手続は、受験生自身で合格者ポータルページ上での案内と掲載資料を確認のうえ、進めていただきます。期限までに手続を行わない場合は入学辞退者として扱いますので十分に注意してください。

合格者ポータルページにログイン

- ① 予めマイページにて合否照会を行ってください。
(40ページを参照)
- ② 合格者ポータルページへの入り口ボタンは、合格者のみが、各選抜の合格発表後30分程度で押せるようになります。ボタンが押せるようになったら、合格者ポータルページに移動してください。



マイページ

必要書類をダウンロード

- ③ まず最初に、合格者ポータルページに掲載されている「入学手続のしおり」を熟読してください。入学に必要な具体的な手続はすべてこれに記載されています。
- ④ 「入学手続のしおり」で説明されている、各種の書類(合格通知書、入学手続金納入要項、入学手続金振込用紙等)は、合格者ポータルページから電子ファイル(PDF)で取得できます。



入学手続

入学手続金の納入

入学者情報の登録

入学に必要な書類提出等

※詳細は合格者ポータルページ「入学手続のしおり」で確認してください。

入学

おめでとうございます!

※画面の構成は変わる場合があります。実際の画面に従って操作してください。

2 注意事項

※合格者であるのに、合否発表後30分以上経っても合格者ポータルページに移動できない場合は、すぐに本学入試センターへ電話にてお問い合わせください。パソコンや出願サイトの不具合も含め、いかなる理由があっても手続期間の延長はいたしません。お問い合わせは必ず手続期間内に余裕をもって行ってください。

※入学の意思がある場合は、必ず合格した選抜種別の入学手続期間内に入学手続金を納入してください。**入学手続期間内に入学手続金の納入を完了しない場合は、入学辞退者として扱います。**

日本国以外の国籍を有する者は、本学入学時に出入国管理及び難民認定法に基づく本邦で活動するために必要とされる適切な在留資格を保有している必要がありますので、事前に必ず確認してください。なお、工学部第二部(夜間学部)に入学した場合、法令により本学において在留資格「留学」の取得及び更新はできません。

1 2024（令和6）年度入学手続金一覧

※入学手続金は年額に含まれます。年額から入学手続金を除いた金額（後期授業料等）については、入学後の1年次後期に納入いただきます。

単位：円

		入学金	授業料	受託諸会費 ^{注1}	合計	
システムデザイン工学部	入学時納入金	250,000	700,500	20,660	971,160	
	年額	250,000	1,401,000	20,660	1,671,660	
未来科学部	建築学科	入学時納入金	250,000	721,000	20,660	991,660
		年額	250,000	1,442,000	20,660	1,712,660
	情報メディア学科 ロボット・メカトロニクス学科	入学時納入金	250,000	700,500	20,660	971,160
		年額	250,000	1,401,000	20,660	1,671,660
工学部	入学時納入金	250,000	700,500	20,660	971,160	
	年額	250,000	1,401,000	20,660	1,671,660	
理工学部	入学時納入金	250,000	680,500	20,660	951,160	
	年額	250,000	1,361,000	20,660	1,631,660	
		入学金	授業料		受託諸会費 ^{注1}	合計
			基礎額	履修単位従量額		
工学部第二部	入学時納入金	130,000	148,050	入学後に履修単位数が 確定してから納入 ^{注2}	16,760	294,810
	年額	130,000	296,100	13,400 × 履修単位数	16,760	442,860+ 履修単位従量額 (注2・例)

●期間内に銀行振込によって納入を完了しない場合、入学辞退者として扱います(以後の納入受付はいたしません)。

●納入済の入学手続金のうち入学金については、いかなる理由があっても返還できません。入学金を除く授業料および受託諸会費については、所定の期日(2024年3月31日)までに所定の方法で入学辞退を申し出た場合に限り、返還します。なお、手続にあたっては期日・方法等十分に注意してください(詳細は、合格者ポータルページにて確認してください)。

●入学後、事情により休学される場合は、休学在籍料として半期60,000円(工学部第二部は半期30,000円)の納入が必要となります。

●2024年4月1日以降における入学辞退の申し出については、いかなる理由があっても入学手続金は一切返還いたしません。

注1. 受託諸会費は現在未定のため、参考として2023年度の金額を記載しています。

注2. 1単位13,400円に履修単位数を乗じた履修単位従量額を納入していただきます。

(例:年間36単位を履修した場合は、442,860+(13,400×36)=925,260円(初年次)となります。)

入学手続金の振替について

本学の大学入学共通テスト利用選抜または一般選抜に合格し、入学金もしくは授業料等を納入済の方が、その後実施される本学入学者選抜(大学入学共通テスト利用選抜または一般選抜)で他の学科・学系に合格した場合、所定の申請を行うことによって、既に納入分の入学手続金を新たに合格した学科・学系へ振り替えることができます。詳細は、合格者ポータルページにてご確認ください。

なお、本学の大学入学共通テスト利用選抜または、一般選抜以外に合格した方は、入学手続金の振替対象とはなりません。

1 入学にあたって(参考)

[ノートパソコンの購入について]

- 本学では、学生が各自でノートパソコンを保有し、勉学に活用する教育が行われます。なお、理工学部では、入学する学系によってすぐに購入する必要があるかどうかは異なります。準備していただくパソコンの機能および性能、推奨機種等の詳細は、入学手続書類、合格者ポータルページ等にてお知らせする予定です。※入学後に、パソコン購入目的も対象とした大学独自の奨学制度(学生支援奨学金/貸与)も用意されています。

[留年・休学時について]

- 留年した場合は正規進級学年次の学費が適用されます。第2年次以降の学費は、前期・後期の年2回に分けて納入していただきます。入学後、事情により休学される場合は、休学時在籍料として半期60,000円(工学部第二部は半期30,000円)の納入が必要となります。

2 2024(令和6)年度入学生 第2年次以降の学費(年額)

		年次	授業料	受託諸会費	合計
システムデザイン 工学部		第2年次	1,425,000	未定	1,425,000+受託諸会費
		第3年次	1,479,000	未定	1,479,000+受託諸会費
		第4年次	1,503,000	未定	1,503,000+受託諸会費
未来 科学部	建築学科	第2年次	1,466,000	未定	1,466,000+受託諸会費
		第3年次	1,520,000	未定	1,520,000+受託諸会費
		第4年次	1,544,000	未定	1,544,000+受託諸会費
	情報 メディア学科 ロボット・ メカトロニクス 学科	第2年次	1,425,000	未定	1,425,000+受託諸会費
		第3年次	1,479,000	未定	1,479,000+受託諸会費
	第4年次	1,503,000	未定	1,503,000+受託諸会費	
工 学 部		第2年次	1,425,000	未定	1,425,000+受託諸会費
		第3年次	1,479,000	未定	1,479,000+受託諸会費
		第4年次	1,503,000	未定	1,503,000+受託諸会費
理工学部		第2年次	1,385,000	未定	1,385,000+受託諸会費
		第3年次	1,439,000	未定	1,439,000+受託諸会費
		第4年次	1,463,000	未定	1,463,000+受託諸会費

	年次	授業料		受託諸会費	合計
		基礎額	履修単位従量額 注1		
工学部第二部	第2年次	296,100	13,400×履修単位数	未定	296,100+履修単位従量額+受託諸会費(注1.例)
	第3年次	296,100	13,400×履修単位数	未定	296,100+履修単位従量額+受託諸会費(注1.例)
	第4年次	296,100	13,400×履修単位数	未定	296,100+履修単位従量額+受託諸会費(注1.例)

単位：円

注1. 1単位(13,400円)に履修単位数を乗じた履修単位従量額を納入していただくこととなっております。
(注1.例:年間36単位履修した場合は、296,100+(13,400×36)+受託諸会費の合計額が年間の学費となります。)

入学者選抜に関するQ&A ①

項目	質問	回答
出願	一般選抜と大学入学共通テスト利用選抜の両方に出願できますか？	両方に出願できます。 また、一般選抜と大学入学共通テスト利用選抜で、同じ学科・学系に出願することが可能です。 ※出願書類を同時に郵送する際は、一つの封筒にまとめて入れても結構です。
	調査書は何通必要ですか？	2024(令和6)年度大学入学共通テスト利用選抜および一般選抜を通じて併願数に関わらず1通のみで構いません。詳しくは29ページを参照してください。 ※過年度の入学者選抜や2024(令和6)年度学校推薦型選抜、総合型選抜等で提出した調査書等は対象外です。
	英語および情報系外部試験利用の証明書は返却してもらえますか？	返却できません。 該当する外部試験の証明書を1通のみご提出ください。 ※英語外部試験利用のみ、コピーを提出することもできます。
	試験日や志望学科・学系の変更はできますか？	入学検定料納入後の変更はできません。
大学入学共通テスト利用選抜(前期・後期)	3教科方式と4教科方式の異なる方式で同じ学科・学系に出願することはできますか？	2つの教科方式で同じ学科・学系に出願できます。 (併願数分の入学検定料が必要です)
	複数の学科・学系を併願できますか？	2つの教科方式と複数の学科・学系を自由に組み合わせて、いくつでも併願できます。 (併願数分の入学検定料が必要です)

項目	質問	回答
一般選抜(前期) 一般選抜(前期・英語外部試験利用) 一般選抜(情報系外部試験利用)	1試験日に複数の学科・学系に出願できますか？	1つの選抜につき、1試験日に4学科・学系まで出願できます。3つの選抜を併願すれば、1試験日に最大12学科・学系まで出願ができます。 (併願数分の入学検定料が必要です)
	同じ学科・学系を複数の試験日に出願できますか？	最大で合計5日間、出願できます(異なる学科・学系間でも可)。 (併願数分の入学検定料が必要です)
	1試験日に複数の学科・学系に出願できますか？	1つの選抜につき、1試験日に複数の学科・学系を出願できます。2つの選抜を併願することも可能です。 (併願数分の入学検定料が必要です)
	同じ学科・学系を2日間出願できますか？	合計2日間、出願できます(異なる学科・学系間でも可)。 (併願数分の入学検定料が必要です)
受験票	出願したのですが、受験票が届きません。	本学から受験票を郵送しません。 パソコン、スマートフォンからマイページにアクセスして、「受験票」をご自身で取得・印刷してください。 受験票発行可能日は、各入学者選抜のページを確認してください。

入学者選抜に関するQ&A ②

項目	質問	回答
試験当日	埼玉鳩山キャンパスでは、試験当日にスクールバスを利用できますか？	スクールバス(東武東上線「高坂駅」発)を無料で利用できます。 バス時刻表は、東京電機大学のホームページにて確認してください(通常のダイヤとは異なります)。 ※「熊谷駅」発のスクールバスは本学学生用となりますので、利用はお控えください。
	各キャンパス会場の駐車場は利用できますか？	各キャンパス会場の 駐車場は利用できません。 ただし、合理的配慮が必要な場合は 32ページ7 のとおりご相談ください。
	各試験会場には、付き添い者の控室はありますか？	全ての試験会場において、付き添い者の控室はありません。
	感染症に感染した、あるいはその疑いがある場合はどうすれば良いですか？	他の受験生や監督等への感染の恐れがありますので、受験はできません。
合格発表	合否照会の方法がわかりません。	マイページから合否照会を行ってください。(40ページ参照)
	合格したのですが、合格通知書が届きません。	紙の合格通知書は送付されません。 合格者ポータルページから電子ファイル(PDF)で取得できます。(41ページ参照)

項目	質問	回答
その他	受験のため試験会場周辺に宿泊先を探しています。大学で宿泊先の紹介あるいは斡旋をしてくれるのでしょうか？	本学では、宿泊先の紹介、斡旋などは行っておりません ので、ご了承ください。
	試験会場にて落とし物(忘れ物)をしてしまいました。どうすれば良いでしょうか？	お早めに本学入試センターへご連絡ください。 (試験会場へ直接連絡することはお控えください)本人のものであると確認でき次第、お返しします。なお、保管期限は拾得日より3ヶ月とし、それ以降は本学にて処分いたします。
	出願後に住所等の変更(修正)を要する場合、どのように連絡すれば良いでしょうか？	マイページから届出 процедуруしてください。ただし、出願学科・学系等の出願に関する内容の変更や取り消しは一切できません。

入学者選抜に関するご相談・お問い合わせ窓口

東京電機大学入試センター

Tel. 03-5284-5151 Fax. 03-5284-5243

ご相談・お問い合わせフォーム



「エンジニアのたまご奨学金^{*}」について

(^{*}返還不要の給付型奨学金)

本奨学金希望者として申請登録するには、一般選抜(前期)のインターネット出願登録時に申請する必要があります。以下の「3.申請登録方法」を参照してください。また、申請登録の前に「2024年度 東京電機大学 エンジニアのたまご奨学金 募集要項」を必ずご確認ください。当該募集要項については、本学ホームページからダウンロードできます。

1 本奨学金の目的

本奨学金は、一般選抜(前期)において成績優秀で、社会に貢献できる技術者を目指す前途有望な新生生に対して経済的負担を軽減することを目的として、**最長4年間で最大140万円を給付します。**

※本奨学金制度の対象となる入学者選抜は、「一般選抜(前期)」のみとなります。「一般選抜(前期・英語外部試験利用)」「一般選抜(情報系外部試験利用)」を含め、他の入学者選抜は対象外です。

2 申請登録から給付までの日程

内容	日程	備考
本奨学金への申請登録	1月5日(金)～1月19日(金)	右記「3.申請登録方法」を参照してください。
一般選抜(前期)受験	2月1日(木)～2月5日(月)	
奨学生候補者通知	2月12日(月) *一般選抜(前期)合格発表と同日	奨学生候補者のみを対象 として、合否照会ページの合否結果と共にその旨を表示します。
奨学生決定通知・奨学金給付	6月、10月 *2回に分けて給付	入学手続きを経て、入学後の4月に正式決定・採用となります。

3 申請登録方法

一般選抜(前期)のインターネット出願登録時に、本奨学金の「申請する」欄に**チェック**をつけてください。この時点でチェックをつけなかった場合は、奨学金給付条件を満たしていても奨学生候補者とはなりません。

4 奨学金給付条件

本奨学金への申請登録を行った者のうち、一般選抜(前期)において3教科合計得点率が**75%以上(平準化得点300点満点中225点以上)**の者で、本学の奨学生候補者選考を通過し、本学に入学した者。(3月7日(木)までに入学手続きを済ませること)

5 給付金額

最長4年間140万円(年額35万円)

JABEE・個人情報の取扱い・高等教育の修学支援新制度・国の教育ローン制度について

JABEE(日本技術者教育認定機構)認定プログラムについて

技術者教育の分野では国際的な同等性を確保することが重要であり、本学ではJABEE (Japan Accreditation Board for Engineering Education:日本技術者教育認定機構)の認定を受けた教育プログラムを実施しています。JABEEプログラム修了者は、国際的に通用する技術者に必要な基礎教育を完了したものと見なされ、将来技術者として海外で働く場合にも有効な手助けとなります。

1 工学部 電気電子工学科JABEEプログラム

電気電子工学科では、JABEE(日本技術者教育認定機構)認定技術者教育対応プログラムを実施し、必要要件を満たした場合はJABEEプログラム(電気・電子および関連の工学分野)修了生とする予定です。

JABEEプログラムを修了しますと、技術士(国家試験)の第一次試験が免除され「技術士補」の資格を得ることができ、専門技術者としての活躍の場が拡大します。

2 理工学部 理工学科 建築・都市環境学系JABEEプログラム

理工学部では2年次進級時に主コースと副コースを選択します。このうち、建築・都市環境学系の「建築コース」と「都市環境コース」のうち、いずれかを主コース、他方を副コースとして選択し、必要要件を満たした場合はJABEE教育プログラム(土木および関連の工学分野)の修了生とすることが可能です。詳細は建築・都市環境学系(049-296-0307)に直接お問い合わせください。

JABEEプログラムを修了しますと、技術士(国家試験)の第一次試験が免除され「技術士補」の資格を得ることができ、専門技術者としての活躍の場が拡大します。

個人情報の取扱い

出願および入学手続で提出いただいた個人情報は、入学者選抜、合格発表、入学手続およびこれらに付随する事項、並びに統計的集計を行うために利用します。

なお、これらの業務の一部を、東京電機大学が指定した業者に委託することがあります。その場合、個人情報を委託業者に提供することがありますが、提供する情報は必要な範囲内に限定します。予めご了承ください。

高等教育の修学支援新制度について

本学は、文部科学省「高等教育の修学支援新制度」の対象校として認定されています。本制度は、大学等における修学の支援に関する法律に基づき、経済的な理由で進学や修学を断念することがないように、要件を満たした学生を対象に、授業料及び入学金の減免と給付型奨学金の支援を受けることができるものです。

原則、日本学生支援機構の給付型奨学金に採用となった方が、授業料等減免の対象者として認定されます。

給付型奨学金に採用された方は、入学後に各学部の担当窓口にて、給付型奨学金、入学金及び授業料減免の申請を行ってください。減免対象者として認定された後、減免相当額を還付(例年7月～8月頃予定)します。

また、本学では、給付型奨学金の採用候補者を対象として、入学手続きにおいて入学金を除いた授業料等の納入期限を猶予する対応も行っています。納入期限猶予の手続き方法については、本学ホームページ

(<https://www.dendai.ac.jp/prospective-students/>)にてご確認ください。

国の教育ローン(日本政策金融公庫)制度について

本学に入学・在学する学生・保護者の方は日本政策金融公庫の「国の教育ローン」を申し込むことができます。「国の教育ローン」は、教育に必要な資金を融資する公的な制度です。詳細は、以下日本政策金融公庫のホームページをご覧ください。教育ローンコールセンターに直接お問い合わせください。

日本政策金融公庫 教育ローンコールセンター
TEL:0570-008656 または03-5321-8656(月～金9:00～19:00)

日本政策金融公庫 国の教育ローンホームページ
<https://www.jfc.go.jp/n/finance/search/ippan.html>